



Návod k obsluze

Nº 291233

Professional



www.zarges.de

→ ZARGES Lift Turbo F7 / F9

D



V případě zájmu o další informace nebo pokud by se vyskytly problémy, které nejsou v tomto návodu k obsluze dostatečně podrobně popsány, můžete si potřebné informace vyžádat přímo u výrobce (viz oddíl 1.2).

Kromě toho poukazujeme na skutečnost, že obsah tohoto návodu k obsluze není součástí dříve existujícího ujednání, příslibu či právního vztahu ani nemá tyto měnit. Veškeré závazky vyplývají z příslušné kupní smlouvy, která rovněž obsahuje úplnou a výlučně platnou úpravu záruky (viz také oddíl 2.2). Tyto smluvní úpravy záruky nejsou tímto Návodem k obsluze ani rozšířeny, ani omezeny.

Poskytování třetím osobám a pořizování kopií tohoto podkladu, zhodnocení a sdělování jejího obsahu je přípustné pouze s výslovným souhlasem výrobce. Protiprávní jednání, jež odporují výše uvedeným skutečnostem, mohou být příčinou ke vzniku odpovědnosti za škodu!



Obsah

1	VŠEOBECNĚ.....	1
1.1	Úvod	1
1.2	Výrobce	1
1.3	Schválení výrobních modelů	1
1.4	Datum vydání návodu k obsluze.....	2
1.5	Autorská a ochranná práva	2
1.6	Obslužný personál	2
1.7	Uchovávání Návodu k obsluze	2
2	BEZPEČNOSTNÍ USTANOVENÍ	2
2.1	Základní bezpečnostní pokyny	2
2.2	Závazky, odpovědnost a záruka	2
2.3	Bezpečnostní symboly	4
2.4	Použití k určenému účelu	5
2.5	Použití neodpovídající určenému účelu	5
2.6	Speciální povinnosti provozovatele	5
2.7	Zaškolení personálu	6
2.8	Výstražné symboly na zvedací pracovní plošině	6
2.9	Bezpečnostní zařízení	7
2.9.1	Hlavní odpojovač	7
2.9.2	Čidlo sklonu	8
2.9.3	Koncový spínač "Koš dole"	8
2.9.4	Funkční tlačítka	9
2.9.5	Volič pohybu Pojezd / Zvedání	9
2.10	Bezpečnostní opatření v normálním provozu	9
2.11	Bezpečnostní opatření při nouzovém provozu.....	9
2.12	Nebezpečí úrazu elektrickým proudem	10
2.13	Nebezpečí úrazu od hydraulického zařízení	10
2.14	Chování na zvedací pracovní plošině při práci s elektrickými přístroji	10
2.15	Chování při práci na elektrických zařízeních pomocí zvedací pracovní plošiny	11
2.16	Hašení požáru	11
3	BALENÍ A DOPRAVA	11
3.1	Bezpečnostní ustanovení	11
3.2	Balení	12
3.3	Doprava	12
3.3.1	Nakládání pomocí jeřábu	12
3.3.2	Doprava vysokozdvížným vozíkem	12



	Strana
4 POPIS ZVEDACÍ PRACOVNÍ PLOŠINY	13
4.1 Přehled modelů	13
4.2 Rozměry a hmotnosti	14
4.3 Označení zvedací pracovní plošiny	15
4.4 Technické údaje	15
4.5 Vybavení	16
4.5.1 Základní vybavení	16
5 KONSTRUKCE A FUNKCE	16
5.1 Základní vozidlo pojezdu	17
5.2 Nosné stožáry plošiny	18
5.2.1 Vertikální stožáry plošiny	18
5.2.2 Kyvný stožár	18
5.2.3 Výložník koše (pouze u typu Lift Turbo F9).....	18
5.3 Elektrické zařízení	19
5.3.1 Bateriové zařízení	19
5.3.2 Horní místo obsluhy	20
5.3.2.1 Displej	20
5.3.2.2 Ovládací páka	21
5.3.2.3 Funkční tlačítka	21
5.3.2.4 Klakson	21
5.3.2.5 Volič pohybu Pojezd / Zvedání	22
5.3.2.6 Volič pohybu Zvedání	22
5.3.2.7 Výstražný indikátor nízkého stavu nabití baterie	22
5.3.2.8 Nouzový vypínač (Not-Aus)	22
5.3.3 Dolní místo obsluhy	23
5.3.3.1 Ovládací spínač	23
5.3.3.2 Volič pohybu	23
5.3.3.3 Nouzový vypínač (Not-Aus)	23
5.3.3.4 Volič	24
5.3.3.5 Výstražný indikátor nízkého stavu nabití baterie	24
5.3.3.6 Ukazatel nabití baterie	24
5.3.3.7 Výstražný indikátor poruchy systému	24
5.3.3.8 Ukazatel provozní připravenosti	24
5.3.4 Zařízení pro nabíjení baterií	25
5.3.5 Pohon pojezdu	25
5.3.6 Zobrazení na displeji	26
5.3.7 Schéma zapojení	27
5.4 Hydraulická zařízení	28
5.4.1 Hydraulika zvedání a řízení	28
5.4.2 Nouzové spouštěcí zařízení kyvného stožáru	28
5.4.3 Nouzové spouštěcí zařízení vertikálních stožárů	29
5.4.4 Schéma hydraulického systému	32
5.5 Koš.....	33
5.5.1 Pevný koš	33



	Strana
6	PROVOZ 33
6.1	Bezpečnostní ustanovení 33
6.2	První uvedení do provozu 35
6.3	Provoz zvedací pracovní plošiny 35
6.3.1	Zapnutí zvedací pracovní plošiny 35
6.3.2	Pojezd se zvedací pracovní plošinou 36
6.3.3	Pojezd koše nahoru / dolů 37
6.3.4	Vyložení / složení koše 37
6.3.5	Vyložení / složení koše s výložníkem 38
6.4	Nouzové spuštění 39
6.5.1	Nouzové spuštění kyvného stožáru 39
6.5.2	Nouzové spuštění vertikálních stožárů 39
6.6	Obsluha nouzového spínače (Not-Aus) 42
6.7	Odstavení z provozu 42
6.8	Obsluha zařízení pro nabíjení baterií 43
7	VYHLEDÁVÁNÍ ZÁVAD A ODSTRAŇOVÁNÍ PORUCH 44
7.1	Bezpečnostní ustanovení 44
7.2	Vyhledávání závad 44
7.3	Kontrola pojistek u motoru pojezdu, příp. u elektromotorů hydraulických čerpadel, výměna 45
8	ÚDRŽBA 46
8.1	Bezpečnostní ustanovení 47
8.2	Požadavky na personál 47
8.3	Čištění zvedací pracovní plošiny 47
8.4	Plán údržby 48
8.4.1	Kontrola hladiny oleje 49
8.4.2	Kontrola baterií 50
8.4.3	Kontrola funkce koncového spínače 50
8.4.4	Údržba hydraulického zařízení 51
8.5	Provozní materiály 51
8.6	Revizní kniha 51
8.7	Opravy na zvedací pracovní plošině 52
8.8	Náhradní díly 52
9	KONTROLA PODLE BEZPEČNOSTNÍCH PŘEDPISŮ 52
10	ODSTAVENÍ A SKLADOVÁNÍ ZAŘÍZENÍ 53
10.1	Bezpečnostní ustanovení 53
10.2	Skladovací podmínky 53
10.3	Opatření před odstavením zařízení 53
10.4	Opatření během odstavení zařízení 53
10.5	Opětovné uvedení do provozu po odstavení 53



Index hesel

A

Rozměry a hmotnosti	14
VŠEOBECNĚ	1
Požadavky na personál	47
Ukazatel nabití baterie	24
Ukazatel provozní připravenosti	24
Zobrazení na displeji	26
Pojezd koše nahoru / dolů	37
Montáž a funkce	16
Základní vozidlo pojezdu	17
Nosné stožáry plošiny	18
Vertikální stožáry plošiny	18
Kyvný stožár	18
Výložník koše	18
Elektrické zařízení	19
Bateriové zařízení	19
Horní místo obsluhy	20
Displej	20
Ovládací páka	21
Funkční tlačítka	21
Klakson	21
Volič pohybu Pojezd / Zvedání	22
Volič pohybu Zvedání	22
Výstražný indikátor nízkého stavu nabití baterie	22
Nouzový vypínač (Not-Aus)	22
Dolní místo obsluhy	23
Ovládací tlačítko	23
Volič pohybu	23
Nouzový vypínač (Not-Aus)	23
Volič	24
Výstražný indikátor nízkého stavu nabití baterie	24
Ukazatel nabití baterie	24
Výstražný indikátor poruchy systému	24
Ukazatel provozní připravenosti	24
Zařízení pro nabíjení baterií	25
Pohon pojezdu	25
Zobrazení na displeji	26
Schéma zapojení	27



	Strana
Hydraulická zařízení	28
Hydraulika zvedání a řízení	28
Nouzové spouštěcí zařízení kyvného stožáru.....	28
Nouzové spouštěcí zařízení vertikálního stožáru.....	29
Schéma hydraulického systému	32
Koš	33
Pevný koš	33
Uchovávání Návodu k obsluze	2
Vyložení / složení koše	37
Vyložení / složení koše s výložníkem	38
Zaškolení personálu	6
Datum vydání návodu k obsluze	2
Odstavení z provozu	42
Vybavení	16
B	
Základní vozidlo pojezdu	17
Bateriové zařízení	19
Zařízení pro nabíjení baterií	25
Kontrola baterií	50
Schválení výrobních modelů	1
Ovládací páka	21
Obslužný personál	2
Obsluha nouzového spínače (Not-Aus)	42
Obsluha zařízení pro nabíjení baterií	43
Popis zvedací pracovní plošiny	13
Použití k určenému účelu.....	5
Ovládací tlačítko	23
Provoz zvedací pracovní plošiny	35
Provoz	33
Provozní materiály	51
Volič pohybu Pojezd / Zvedání	22
Volič pohybu Pojezd / Zvedání	9
Volič pohybu Zvedání	22
Volič pohybu	23
D	
Displej	20
E	
Úvod	1



	Strana
Zapnutí zvedací pracovní plošiny	35
Elektrické zařízení	19
Koncový spínač "Koš dole"	8
Kontrola funkce koncového spínače	50
Náhradní díly	52
První uvedení do provozu	35
 F	
Pohon pojezdu	25
Pojezd se zvedací pracovní plošinou	36
Hašení požáru	11
Funkční tlačítka	21
Funkční tlačítka	9
 G	
Nebezpečí úrazu od hydraulického zařízení	10
Nebezpečí úrazu elektrickým proudem	10
Základní vybavení	16
Základní bezpečnostní pokyny	2
 H	
Hlavní odpojovač	7
Výrobce	1
Hydraulika zvedání a řízení	28
Klakson	21
Schéma hydraulického systému	32
Hydraulická zařízení	28
 I	
Opravy na zvedací pracovní plošině	51
 K	
Označení zvedací pracovní plošiny	15
Koš	33
Výložník koše (pouze u typu Lift Turbo F9)	18
 L	
Skladovací podmínky	53

**M**

Opatření před odstavením zařízení	53
Opatření během odstavení zařízení	53
Nosné stožáry plošiny	18
Přehled modelů	13

N

Čidlo sklonu	8
Použití neodpovídající určenému účelu	5
Nouzové spuštění vertikálních stožárů	39
Nouzové spuštění kyvného stožáru	39
Nouzové spuštění	39
Nouzové spouštěcí zařízení vertikálních stožárů	29
Nouzové spouštěcí zařízení kyvného stožáru	28
Nouzový vypínač (Not-Aus)	22
Nouzový vypínač (Not-Aus)	23

O

Horní místo obsluhy	20
Kontrola hladiny oleje	49

P

Kyvný stožár	18
Revizní kniha	51

R

Čištění zvedací pracovní plošiny	47
--	----

S

Schéma zapojení	27
Bezpečnostní ustanovení	2, 11, 33, 44, 46, 53
Bezpečnostní zařízení	7
Hlavní odpojovač	7
Čidlo sklonu	8
Koncový spínač "Koš dole"	8
Funkční tlačítka	9
Bezpečnostní opatření v normálním provozu	9



	Strana
Bezpečnostní opatření při nouzovém provozu	9
Bezpečnostní symboly	4
Kontrola pojistek u motoru pojezdu, příp. u elektromotorů hydraulických čerpadel, výměna	45
Speciální povinnosti provozovatele	5
Pevný koš	33
Odstavení a skladování zařízení	53
Vyhledávání závad a odstraňování poruch	44
Vyhledávání závad	44
 T	
Technické údaje	15
Doprava vysokozdvížným vozíkem	12
Doprava	12
 U	
Dolní místo obsluhy	23
Autorská a ochranná práva	2
Kontrola podle bezpečnostních předpisů	52
 V	
Chování při práci na elektrických zařízeních pomocí zvedací pracovní plošiny	11
Chování na zvedací pracovní plošině při práci s elektrickými přístroji	10
Nakládání pomocí jeřábu	12
Balení a doprava	11
Balení	12
Závazky, odpovědnost a záruka	2
Vertikální stožáry plošiny	18
 W	
Volič	24
Výstražný indikátor nízkého stavu nabití baterie	22, 24
Výstražný indikátor poruchy systému	24
Výstražné symboly na zvedací pracovní plošině	6
Údržba	46
Údržba hydraulického zařízení	51
Plán údržby	48
Opětovné uvedení do provozu po odstavení	53



1 VŠEOBECNĚ

1.1 Úvod

Tento návod k obsluze je platný pouze pro zvedací pracovní plošiny Lifte Turbo F7/F9 firmy Zarges podle "Schválení výrobních modelů", které je uvedeno v oddílu 1.3. Následně je pro zvedací zařízení „Lifte“ firmy Zarges používán výraz zvedací pracovní plošiny.

Pokyny týkající se bezpečnosti, uvedené v tomto návodu k obsluze, jakož i pravidla a nařízení o zacházení se zvedacími pracovními plošinami patří do oblasti zvedacích pracovních plošin uvedených v této dokumentaci.

Provozovatelé musí v rámci vlastní odpovědnosti:

- zabezpečit dodržování místních, regionálních a národních předpisů,
- za účelem bezpečné manipulace dbát právních úprav (zákonů, nařízeních, směrnic atd.) týkajících se bezpečného zacházení, které jsou uvedené v tomto návodu k obsluze,
- zajistit, aby byl návod k obsluze k dispozici personálu provozovatele a aby byly dodržovány do všech podrobností veškeré uvedené údaje jako jsou pokyny, varování a bezpečnostní ustanovení.

1.2 Výrobce

Výrobce zvedací pracovní plošiny, která je popsána v této dokumentaci, je firma ZARGES GmbH & Co. KG

Sekce Steigtechnik (lešeňová a stoupací technika)
PO Box 16 30
82360 Weilheim

Tel.: 08 8168 71 00
Telefax: 08 8168 75 00
E-Mail: zarges@zarges.de
Internet: <http://www.zarges.de>

1.3 Schválení výrobních modelů

Následně uváděné zvedací pracovní plošiny byly vyzkoušeny ve zkušebně VERITAS a zaregistrovány pod číslem zkušebního protokolu 0062/760A/0010/11/02 a 0062/760A/0038/02/04.



1.4 Datum vydání návodu k obsluze

Datum vydání tohoto návodu k obsluze v německém jazyce je 01. 07. 2005.

1.5 Autorská a ochranná práva

- Autorské právo k tomuto návodu k obsluze zůstává u výrobce.
- Dále jsou vyhrazena všechna práva, obzvláště pro případ udělení patentů nebo zapsání užitečných vzorů.
- Protiprávní jednání, jež odporují výše uvedeným údajům mohou být příčinou ke vzniku odpovědnosti za škodu!

1.6 Obslužný personál

Samostatná obsluha zvedací pracovní plošiny je podle nařízení BGG 945 (dříve VBG 14) povoleno pouze osobám, které jsou starší 18 let a jsou zaškoleny v obsluze zvedací pracovní plošiny a prokázali zaměstnavateli svou kvalifikaci. Obsluhy tohoto zařízení musí být zaměstnavatelem písemně pověřeni obsluhou zvedací pracovní plošiny. Pokud pracuje se zvedací pracovní plošinou více osob, pak musí zaměstnavatel jmenovat osobu provádějící dozor.

1.7 Uchovávání Návodu k obsluze

Návod k obsluze musí být vždy uložen na zvedací pracovní plošině. Pokud se návod k obsluze stal stálým používáním nečitelným, musí se prostřednictvím provozovatele obstarat u výrobce náhrada.

2 BEZPEČNOSTNÍ USTANOVENÍ

2.1 Základní bezpečnostní pokyny

- Pro zajištění bezpečnosti (stability), montáž a použití uvedených zvedacích pracovních plošin platí předpisy BGG 945 "Zvedací plošiny" (BGG = Zásady oborové profesní organizace).
- Pro elektrické zařízení uvedených zvedacích pracovních plošin platí předpisy BGV A 2 (dříve VBG 4) "Elektrická zařízení a provozní prostředky".

2.2 Závazky, odpovědnost a záruka

Základní předpoklad pro bezpečné zacházení a bezporuchový provoz zvedací pracovní plošiny je znalost bezpečnostních pokynů a bezpečnostních předpisů.



Tento návod k obsluze, obzvláště bezpečnostní pokyny, musí dodržovat všechny osoby, které pracují se zvedací pracovní plošinou nebo na ní. Nadto je nutné dodržovat pro dané místo instalace platná pravidla a předpisy pro zabránění úrazům.

Rizika při zacházení se zvedací pracovní plošinou:

- Zvedací pracovní plošiny jsou konstruovány a vyráběny podle nejnovějšího stavu techniky a uznávaných bezpečnostně technických pravidel. Přesto může při používání těchto zařízení dojít k ohrožení zdraví nebo života uživatele nebo třetích osob, příp. ke vzniku škod na zvedacích pracovních plošinách nebo jiných hmotných předmětech. Zvedací pracovní plošiny musí být používány pouze

----> pro určený účel a

----> v bezvadném bezpečnostně technickém stavu.

Poruchy, které mohou omezit bezpečnost, musí být ihned odstraněny.

Záruka a odpovědnost

Rozsah, doba trvání a forma záruky je zakotvena v prodejních a dodacích podmínkách výrobce. Pro záruční nároky, vyplývající z chybné dokumentace, je vždy rozhodující Návod k obsluze, který je platný v okamžiku dodávky (viz oddíl 1.4). Kromě prodejních a dodacích podmínek platí rovněž: Záruka se nevztahuje na poškození osob a majetku, které vznikly z jednoho nebo více následujících důvodů:

- použití zvedacích pracovních plošin neodpovídající určenému účelu,
- neodborná montáž, neodborné uvedení do provozu, obsluha a údržba zvedacích pracovních plošin,
- provozování zvedacích pracovních plošin při vadných bezpečnostních zařízeních nebo nesprávně namontovaných nebo nefunkčních bezpečnostních a ochranných zařízeních,
- neznalost nebo nedodržení pokynů tohoto návodu k obsluze,
- nedostatečně kvalifikovaný nebo nedostatečně informovaný personál provozovatele,
- neodborně provedené opravy,
- použití jiných náhradních dílů než originálních,
- svévolné stavební změny na zvedacích pracovních plošinách,
- nedostatečná kontrola strojních dílů, které podléhají opotřebení,
- případy havárií působením cizích těles a případy vyšší moci.

Provozovatel musí na vlastní odpovědnost zabezpečit:

- aby byly dodržovány bezpečnostní směrnice podle oddílu 2 a následujících,
- aby bylo vyloučeno použití neodpovídající určenému účelu (viz oddíl 2.5) a rovněž vyloučena chybná montáž a nepřípustné provozování a
- aby nadto bylo zaručeno použití odpovídající určenému účelu (viz oddíl 2.4) a aby byla zvedací pracovní plošina provozován podle smluvně sjednaných podmínek pro použití.

Pro zajištění nároku ze záruky prosím odstříhněte záruční kartu (zadní strana tohoto návodu k obsluze) a zašlete ji kompletně vyplněnou na adresu výrobce, která je uvedena v oddíle 1.2.

2.3 Bezpečnostní symboly

V návodu k obsluze jsou používány následující výrazy a symboly pro nebezpečí:



Tento symbol varuje před ohrožením nebezpečným elektrickým napětím.



Tento symbol varuje před nebezpečným místem.



Tento symbol varuje před nebezpečím od baterií.



Tento symbol varuje před nebezpečím od žíravin (akumulátorová kyselina).



Tento symbol varuje před nebezpečím od výbušných látek.



Tento symbol zakazuje používání otevřeného ohně, otevřených lamp a kouření.



Tento symbol zakazuje stříkání vody.



Tento symbol indikuje tipy a pokyny pro optimální použití zvedací pracovní plošiny.



Tento symbol poskytuje pokyny pro řádnou likvidaci a skladování vzniklých odpadů.

2.4 Použití k určenému účelu

V tomto návodu k obsluze uvedené zvedací pracovní plošiny smí být používány pouze ve spojení s košem jako zvedací pracovní plošina pro dopravu osob, nástrojů a materiálů. Přitom nesmí být překročena maximální nosnost a maximální příčný sklon.

K použití, které odpovídá určenému účelu, patří také:

- dodržování všech pokynů tohoto návodu k obsluze a
- dodržování údržbářských prací a bezpečnostně technických kontrol.

2.5 Použití neodpovídající určenému účelu

Použití odporující určenému účelu – tedy nedodržování údajů uvedených v oddíle 2.4 tohoto návodu k obsluze týkající se dokumentovaných zvedacích pracovních plošin – platí jako **použití neodpovídající určenému účelu** ve smyslu vyhlášky ČUBP a ČBU č. 324/1990 Sb. o bezpečnosti práce a technických zařízení při stavebních pracích. To platí také pro nedbání norem a směrnic uvedených v tomto návodu k obsluze.

Při použití, které odporuje určenému účelu, se mohou vyskytnout nebezpečí. Taková použití odporující určenému účelu jsou např.:

- použití zvedací pracovní plošiny jako vysokozdvizný vozík,
- použití zvedací pracovní plošiny k přitlačení stropních desek/panelů.

2.6 Speciální povinnosti provozovatele

Každý provozovatel musí pro použití zvedacích pracovních plošin vystavit provozní návod / provozní pokyny a seznámit s nimi obsluhující personál. Tento provozní návod musí obsahovat organizační opatření, která jsou založena na platných předpisech (bezpečnostní předpisy, BGG = zásady oborové profesní organizace) a na tomto návodu k obsluze.



2.7 Zaškolení personálu

Pouze vyškolený a se zařízením seznámený personál smí pracovat se zvedací pracovní plošinou nebo na ni.

Zaměstnavatel musí jasně stanovit kompetence personálu pro obsluhu, údržbu, opravu a pro bezpečnostně technické kontroly.

Osoby Činnost	Zaškolené osoby	Osoby s technickým výcvikem	Elektrikář	Znalec	Nadřízená osoba s odpovídající kompetencí
Uvedení do provozu, provoz, odstavení z provozu	X	X	X	X	X
Vyhledávání závad		X	X	X	
Hledání mechanických závad		X			
Hledání elektrických závad			X		
Údržba	X	X	X		X
Oprava		X	X		X
Bezpečnostně technická kontrola				X	
Skladování	X	X			

Zacvičovaný personál smí pracovat se zvedací pracovní plošinou nebo na ni pouze pod dozorem zkušené osoby.

Pouze obeznámenému personálu je dovoleno obsluhovat ovládací prvky.

Zaučení musí být potvrzené písemně.

2.8 Výstražné symboly na zvedací pracovní plošině

Všechna bezpečnostní upozornění a upozornění na nebezpečí (nálepky, lakované plochy), která jsou na zvedací pracovní plošině umístěna, musí být udržována v čitelném stavu, příp. musí být obnovena.

2.9 Bezpečnostní zařízení

Před každým uvedením zvedací pracovní plošiny do chodu musí být všechna ochranná zařízení řádně namontována a funkční. Provádění jakýchkoliv manipulací na ochranných zařízeních, např. přemostění koncových spínačů, je zakázáno.

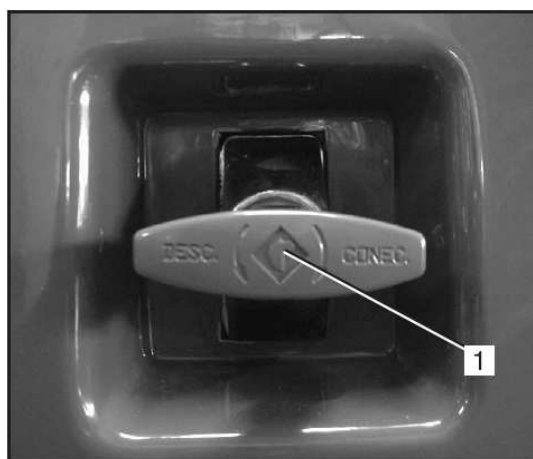
Ochranná zařízení smí být demontována pouze tehdy, když

- je zvedací pracovní plošina zastavena a vypnuta,
- je zařízení zajištěno proti opětovnému zapnutí (hlavní odpojovač je ve vodorovné poloze).

2.9.1 Hlavní odpojovač

Hlavní odpojovač (1/1) na základním vozidle přeruší všechny funkce zvedací pracovní plošiny. Chrání dále před nebezpečími zapnutí zvedací pracovní plošiny nedopatřením nebo neoprávněnými osobami.

Je-li hlavní odpojovač nastaven do vodorovné polohy, tak zhasnou všechny ukazatele a LED diody, nejsou již možné žádné funkce kromě nouzového spuštění plošiny.



Obrázek 1 Hlavní odpojovač na základním vozidle

Nouzový vypínač (NOT-AUS) (2/1) na přístrojové desce přeruší všechny funkce zvedací pracovní plošiny. Účinky odpovídají těm, které jsou u hlavního odpojovače na základním vozidle.

Výjimka: Zobrazení na displeji (2/2) ukazuje "Not-Aus betätigt: oberer Bedienstand" (Stisknuto tlačítko nouzového vypnutí: horní místo obsluhy).



Obrázek 2 Nouzový vypínač na přístrojové desce



Nouzový vypínač (NOT-AUS) (3/1) na spodním místě obsluhy přeruší všechny funkce zvedací pracovní plošiny. Účinky odpovídají těm na přístrojové desce. Zobrazení na displeji (2/2) ukazuje "Not-Aus betätigt: unterer Bedienstand" (Stisknuto tlačítko nouzového vypnutí: spodní místo obsluhy).



Obrázek 3 Nouzový vypínač na spodním místě obsluhy

2.9.2 Čidlo sklonu

Čidlo sklonu se zapíná, jakmile je zvedací pracovní plošina vystavena nejnebezpečnějšímu náklonu. Na displeji (4/1) se objeví chybové hlášení "Schräglage" (náklon). V tomto případě je možné s košem pouze sjet dolů.



Obrázek 4 Horní místo obsluhy

2.9.3 Koncový spínač "Koš dole"

Koncový spínač je zapnut tehdy, když je koš spuštěn do nejnižší polohy.

Tím se čidlo sklonu vypne a je možný pojezd po klesání a stoupání.

Na displeji (5/1) se objeví chybové hlášení "Korb unten" (koš dole).



Obrázek 5 Horní místo obsluhy



2.9.4 Funkční tlačítka

Funkce pojezdu a zvedání je možné provádět se současně stisknutým funkčním tlačítkem (6/1) (tlačítko „mrtvého muže“ - tlačítko bezpečnostního mechanismu).

2.9.5 Volič pohybu Pojezd / Zvedání

Pomocí voliče pohybu Pojezd / Zvedání (6/2) je možné předvolit zvedání nebo pojezd (pouze Lift Turbo F9).



Obrázek 6 Funkční tlačítka

2.10 Bezpečnostní opatření v normálním provozu

Zvedací pracovní plošina smí být provozována pouze tehdy, když jsou všechna ochranná zařízení plně funkční.

Před zapnutím příp. před vysunutím zvedací pracovní plošiny zajistěte, že nikdo nebude tímto jednáním ohrožen.

Před uvedením do provozu musí být zvedací pracovní plošina zkontrolována na zjevná poškození a na funkčnost bezpečnostních zařízení (např. nouzového vypínače (Not-Aus)).

2.11 Bezpečnostní opatření při nouzovém provozu

Nouzové spouštěcí zařízení smí být používána pouze při výpadku elektrického zařízení pro spuštění koše dolů.

Zaměstnavatel musí v rámci zaškolení vyškolit obsluhu co se týče funkce nouzového spuštění plošiny.

Nouzové spuštění smí být provedeno pouze tehdy, když jsou obsluha a pomocná osoba ve vizuálním a hlasovém kontaktu. Obě osoby se musí chovat tak, aby nedošlo k ohrožení žádných osob během spuštění plošiny.

Ovládací páčky nouzových vypouštěcích ventilů se smí otevírat pouze velmi pomalu, aby se zabránilo příliš rychlému klesnutí koše.

2.12 Nebezpečí úrazu elektrickým proudem

Práce na elektrickém zařízení a jeho otevírání smí provádět pouze kvalifikovaný elektrikář.

Elektrické zařízení na zvedací pracovní plošině musí být pravidelně kontrolováno, uvolněné spoje a poškozené kabely musí být před uvedením do provozu opraveny.

Při provádění prací údržby a při opravách musí být přerušeno napájení zařízení pro nabíjení baterií elektrickým proudem.

2.13 Nebezpečí úrazu od hydraulického zařízení

Při zasažení očí hydraulickým olejem musí být oči ihned vypláchnuty velkým množstvím čisté vody a ihned musí být vyhledána pomoc lékaře.

Pokožka nebo oblečení nesmí přijít do kontaktu s hydraulickým olejem. Místa na pokožce, která se dostala do kontaktu s hydraulickým olejem, pokud možno ihned důkladně a opakovaně umyjte vodou a mýdlem; jinak je zde nebezpečí poškození pokožky.

Hydraulickým olejem znečištěné nebo nasáklé oděvy ihned svlékněte.

Osoby, které se nadýchaly par hydraulického oleje (olejové mlhy), ihned odveďte k lékaři.

Jestliže se vyskytnou netěsnosti na hydraulickém zařízení, tak zvedací pracovní plošina nesmí být uvedena do provozu, příp. provoz ihned přerušete.



Uniklý hydraulický olej musí být ihned zachycen prostředkem na odstraňování olejů (sorbentem). Kontaminovaný prostředek pro vázání oleje (sorbent) musí být ukládán pouze do k tomu vhodných nádob a musí být likvidován podle platných předpisů a ustanovení.

2.14 Chování na zvedací pracovní plošině při práci s elektrickými přístroji

Jsou-li na pracovní plošině provozovány elektrické přístroje s připojením na síť, tak je nutné bezpodmínečně dodržovat následující pokyny.

Při provádění prací s elektrickými přístroji pracovníky stojícími v koši musí být respektovány předpisy oborových profesních organizací BGI 594 (dříve ZH 1/228).

Přitom obzvláště platí:



Elektrické přístroje smí být používány pouze s ochranným nízkým napětím (48 V), s ochranným rozpojením (oddělovací transformátor) nebo když jsou připojeny přes ochranný vypínač proti chybnému proudu s hodnotou ≤ 30 mA.



2.15 Chování při práci na elektrických zařízeních pomocí zvedací pracovní plošiny

Práce na nechráněných zařízeních, které vedou elektřinu, nebo v jejich blízkosti, se nesmí provádět s použitím zvedací pracovní plošiny pokud není

- příslušná část zařízení vypnuta,
- příslušná část zařízení zajištěna proti opětovnému zapnutí,
- zkontrolováno, že je příslušná část zařízení bez napětí,
- příslušná část zařízení uzemněna zkratováním zemnicí lištou a
- příslušná část zařízení je chráněna proti okolním částem vedoucím proud.

2.16 Hašení požáru

Při požáru elektrického nebo hydraulického zařízení musí být pro hašení použit hasicí přístroj na CO₂.

3 BALENÍ A DOPRAVA

Zvedací pracovní plošina se může na místo použití dopravit pomocí pohonu pojezdu, viz oddíl 6.3.2.

3.1 Bezpečnostní ustanovení

Pojíždění se zvedací pracovní plošinou je dovoleno pouze tehdy, když je koš zcela spuštěn a složen dole.

Při dopravě nesmí být zvedací pracovní plošina **nikdy** položena na bok.

Při použití jeřábu, viz oddíl 3.3.1, musí mít jeřáb a prostředek k zavěšení břemene vhodnou nosnost pro hmotnost zvedací pracovní plošiny. Zvedací pracovní plošina se smí zvedat jeřábem pouze za místa uchycení, která jsou k tomu určena. Před samotným zvedáním musí být zdvihací zařízení zkontrolována na bezvadný stav, nesmí se používat poškozené díly.

Při nakládání jeřábem musí být příp. pro obsluhu jeřábu přidělena osoba zajišťující navádění. Při použití vysokozdvižného vozíku, viz oddíl 3.3.2, smí být zvedací pracovní plošina zvedána pouze na místech / bodech, která jsou k tomuto účelu určena.

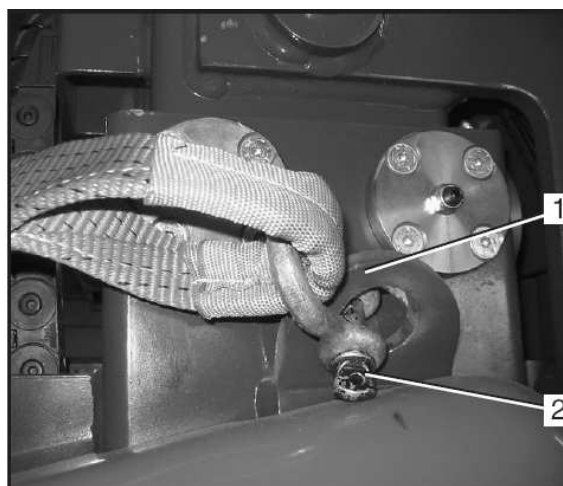


3.2 Balení

Pro dopravu zvedací pracovní plošiny nejsou nutné žádné speciální obaly. Je-li doprava prováděna na otevřeném vozidle při dešti nebo sněžení, musí být pro ochranu elektrického zařízení přetažena plachta přes zvedací pracovní plošinu.



Zvedací pracovní plošina nesmí zmoknout nebo být vystavena delší dobu vysoké vlhkosti vzduchu.



Obrázek 7 Nakládání jeřábem

3.3 Doprava

3.3.1 Nakládání pomocí jeřábu

- Uvažte zdvihací zařízení na konci stožáru (7/1).



Zvedací pracovní plošina smí být zdvihána pouze na konci stožáru plošiny. Spojka závěsného lana (7/2) musí být pevně sešroubována.



Obrázek 8 Body zachycení / uložení pro vysokozdvizný vozík

3.3.2 Doprava vysokozdvizným vozíkem

- Zvedací pracovní plošinu zvedejte vysokozdvizným vozíkem v bodech zachycení / uložení.

Body zachycení / uložení jsou označeny pomocí nálepek na bočním a čelním krytu (8/1 a 9/1).



Zvedací pracovní plošina smí být zdvihána pouze na vyznačených bodech zachycení / uložení.



Obrázek 9 Body zachycení / uložení pro vysokozdvizný vozík

4 POPIS ZVEDACÍ PRACOVNÍ PLOŠINY

4.1 Přehled modelů

Zvedací pracovní plošina je dodávána s pracovním košem. Tato zvedací plošina smí být používána pouze ve vnitřních prostorách a na rovných plochách.



Provozování zvedací pracovní plošiny v extravilánu je zakázáno.

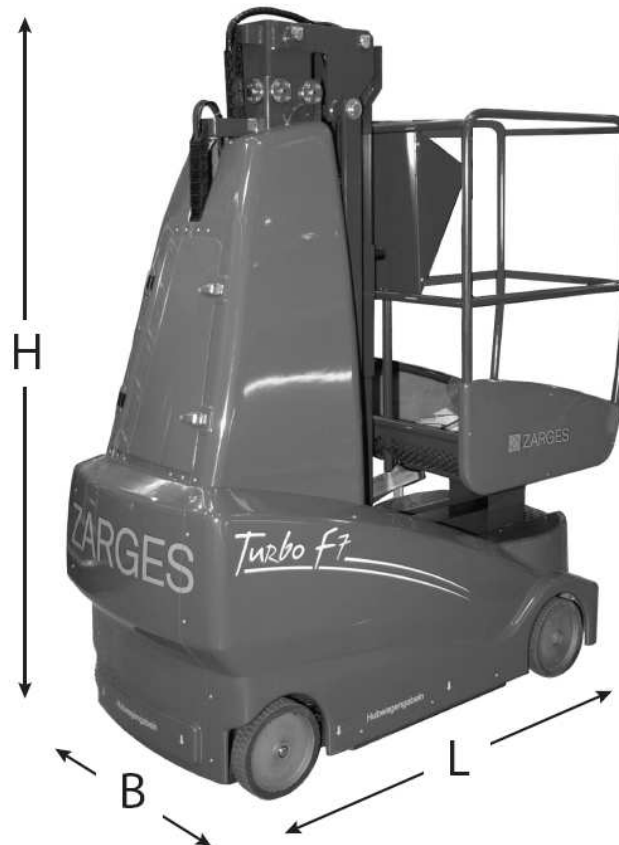


Obrázek 10 Zvedací pracovní plošina dole

Zvedací pracovní plošina	Turbo F7	Turbo F9
Počet členů obsluhy	1	1
Únosnost koše	120 kg	200 kg
Max. výška plošiny	5,00 m	6,50 m
Max. pracovní výška	7,00 m	8,50 m

4.2 Rozměry a hmotnosti

Obrázek 11 ukazuje ve spojení s následující tabulkou rozměry a hmotnost zvedací pracovní plošiny.



Obrázek 11 Rozměry

Zvedací pracovní plošina	Turbo F7	Turbo F9
Délka [L]	cca. 1720 mm	cca. 1860 mm
Šířka [B]	cca. 800 mm	cca. 800 mm
Výška [h]	cca. 1998 mm	cca. 1998 mm
Hmotnost s košem	cca. 1080 kg	cca. 1550 kg



4.3 Označení zvedací pracovní plošiny

Typový štítek (12/1) zvedací pracovní plošiny je umístěn na horním místě obsluhy. Údaje jsou uvedeny v souladu s předpisy BGG 945.



Obrázek 12 Typový štítek zvedací pracovní plošiny

4.4 Technické údaje

Všeobecné údaje

Rychlost pojezdu	4 km/h (při spuštěném koši)
Řízení pojezdu	elektrické
Ovládání řízení (vozidla)	hydraulické
Boční náklon	max. 1,5°
Max. stoupavost (vozidla)	20 % (vpřed a vzad)
Schopnost zdolávání svislých úrovní (např. prahy dveří)	30 mm
Poloměr otáčení	4,40 m



Elektrické zařízení

Zdroj napětí baterií 24 V napětí stejnosměrného proudu od 4

Baterie jmenovité napětí 12 V

Zařízení pro nabíjení baterií

Zdroj napětí 230 V, 50 Hz, napětí střídavého proudu

Jmenovité napětí pro nabíjení 24 V

Nabíjecí proud 25 A s ampérmetrem

4.5 Vybavení

4.5.1 Základní vybavení

Základní vybavení zvedací pracovní plošiny zahrnuje:

- pracovní koš
- baterie se zařízením pro nabíjení baterií
- návod k obsluze

5 KONSTRUKCE A FUNKCE

Oddíl Konstrukce a funkce obsahuje popisy jednotlivých konstrukčních skupin a konstrukčních dílů.

5.1 Základní vozidlo pojezdu

Základní vozidlo pojezdu slouží pro připevnění jednotlivých konstrukčních skupin zvedací pracovní plošiny.



Obrázek 13 Základní vozidlo pojezdu s konstrukčními skupinami

- | | | | |
|---|---------------------|---|-------------|
| 1 | Horní místo obsluhy | 5 | Řídící kolo |
| 2 | Dolní místo obsluhy | 6 | Koš |
| 3 | Hlavní odpojovač | | |
| 4 | Hnací kolo | | |



5.2 Nosné stožáry plošiny

Zvedací pracovní plošina Lift Turbo F7/F9 disponuje dvěma na sobě nezávislými, řízenými stožáry, které spojují koš (14/1) se základním vozidlem pojezdu (14/5).

5.2.1 Vertikální stožáry plošiny

Vertikální stožáry (14/4) zvedají a spouští kyvný stožár a koš.

5.2.2 Kyvný stožár

Kyvný stožár (14/3) vykyvuje koš směrem ven a nahoru nebo jej spouští dolů a zpět.

5.2.3 Výložník koše (pouze u typu Lift Turbo F9)

Výložník koše (14/2) sklápí koš dovnitř příp. ven.

Tím je dosaženo většího vyložení koše.



Obrázek 14 Nosné stožáry plošiny

5.3 Elektrické zařízení

Pomocí elektrického zařízení je prováděno řízení a zajištění zvedací pracovní plošiny a rovněž pohon pojezdu.



Přístup k elektrickému zařízení je umožněn přes demontovatelný přední kryt.

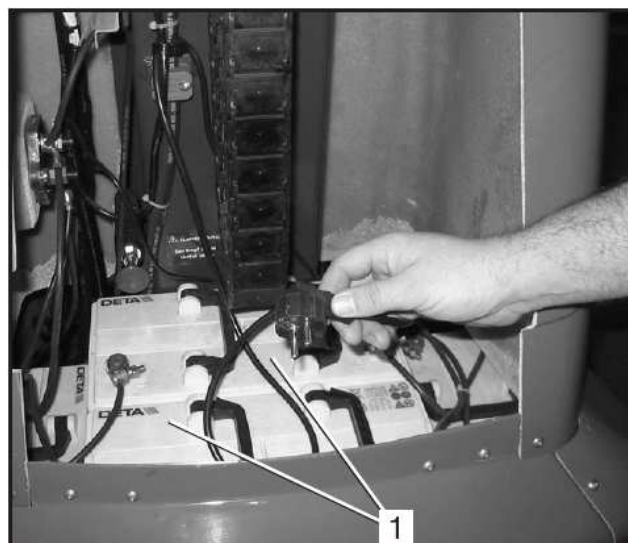
5.3.1 Bateriové zařízení

Napájení elektrického zařízení je zajištěno čtyřmi do série zapojenými bateriemi 12-V (15/1) tak, aby bylo dosaženo provozní napětí 24 V.

U baterií se jedná o baterie s jednoduchou údržbou tak, aby bylo nutné doplňovat destilovanou vodu do akumulátoru nanejvýše jen zřídka.

Baterie jsou dobíjeny zařízením pro nabíjení baterií, které je integrováno do zvedací pracovní plošiny, viz oddíl 5.3.4. Zařízení pro nabíjení baterií je napájeno přes připojovací kabel střídavým proudem o napětí 230 V.

Stav nabití baterií je zobrazen na displeji (16/1), viz oddíl 5.3.6.



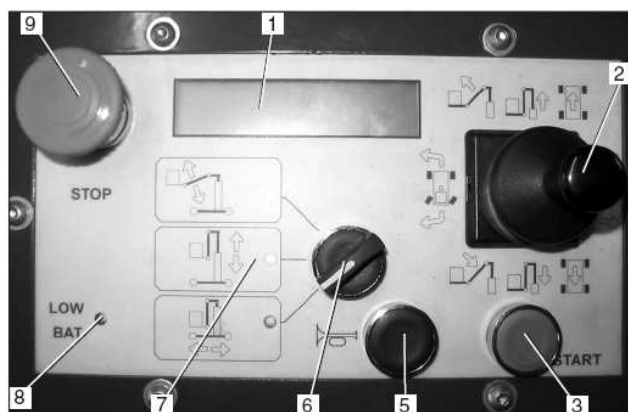
Obrázek 15 Bateriové zařízení

Jemné pojistky jistí řídicí jednotku elektrického zařízení a čidlo sklonu.

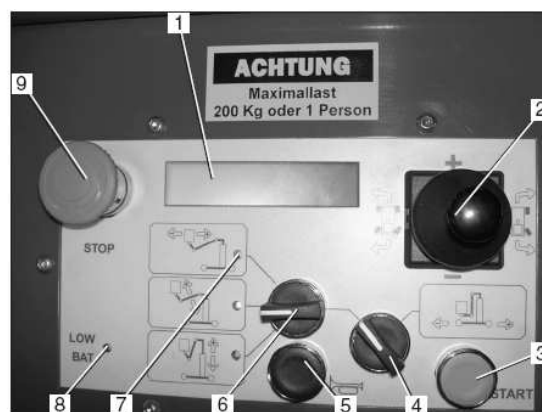
Hlavní pojistky jistí výkonové proudové obvody motorů pojezdu a elektromotor hydraulického agregátu.



Z bezpečnostních důvodů je kontrola a výměna elektrických / elektronických konstrukčních dílů dovolen pouze vyškoleným odborným pracovníkům podle platných schémát zapojení.



Obrázek 16.1 Horní místo obsluhy F7



Obrázek 16 Horní místo obsluhy F9

5.3.2 Horní místo obsluhy

Horní místo obsluhy se nachází za kokpitem a obsahuje nezbytné elektrické komponenty pro ovládání zvedací pracovní plošiny.

- | | | | |
|---|-------------------------------|---|--|
| 1 | Displej | 6 | Volič pohybu Zvedání (u typu F7 také Pojezd) |
| 2 | Ovládací páka | 7 | Signální žárovka zvoleného druhu pohybu |
| 3 | Funkční tlačítka | 8 | Výstražný indikátor nízkého stavu nabití baterie |
| 4 | Volič pohybu Pojezd / Zvedání | 9 | Nouzový vypínač (Not-Aus) |
| 5 | Klakson | | |

5.3.2.1 Displej (16/1)

Displej informuje obsluhu o daném provozním stavu zvedací pracovní plošiny Lift Turbo F7/F9.

- "Turbo F7/F9" provozní připravenost, uvolnění (vypnutí blokování) na horním místě obsluhy
- "Turbo F7/F9" provozní připravenost, uvolnění (vypnutí blokování) na dolním místě obsluhy
- "Anzeige der Batteriekapazität" (Ukazatel kapacity baterie)
- "Batterieladegerät ist angeschlossen" (Zařízení pro nabíjení baterií je připojeno); všechny funkce jsou vypnuty
- "Fahrzeug in Schräglage" (vozidlo je v náklonu); je možné pouze spuštění koše
- "Korb ist unten" (koš je dole); zvedací pracovní plošina je v základní poloze
- "Funktionstaster beim ändern des Bewegungswähler gedrückt" (stisknuté funkční tlačítko při změně nastavení voliče pohybu); nejprve změňte nastavení voliče pohybu, potom stiskněte funkční tlačítko
- "Fehlfunktion des Joystick" (chybná funkce joysticku)



- "Not-Aus-Schalter oberer Bedienstand betätigt" (stisknuto tlačítko nouzového vypnutí Not-Aus horního místa obsluhy)
- "Not-Aus-Schalter unterer Bedienstand betätigt" (stisknuto tlačítko nouzového vypnutí Not-Aus spodního místa obsluhy)
- "Fehlfunktion des Magnetventils für das hochfahren des vertikalen Mastes" (chybná funkce solenoidového ventilu pro výjezd vertikálního stožáru nahoru)
- "Fehlfunktion des Magnetventils für das Absenken des vertikalen Mastes" (chybná funkce solenoidového ventilu pro spuštění vertikálního stožáru dolů)
- "Fehlfunktion des Klappventils für das Absenken des Mastes" (chybná funkce klapky pro spuštění stožáru dolů)
- "Fehlfunktion des Magnetventils für das hochfahren des vertikalen Mastes" (chybná funkce solenoidového ventilu pro výjezd kyvného stožáru nahoru)
- "Fehlfunktion des Klappventils für das Absenken des Mastes" (chybná funkce klapky pro spuštění kyvného stožáru dolů)
- "Fehlfunktion Fahrsteuerung nach rechts" (chybná funkce řízení pojezdu doprava)
- "Fehlfunktion Fahrsteuerung nach links" (chybná funkce řízení pojezdu doleva)
- "Fehlfunktion Hubhydraulik" (chybná funkce hydrauliky zdvihu)
- "Fehlfunktion elektrische Anlage" (chybná funkce elektrického zařízení)
- "Unterbrechung zwischen oberem und unterem Bedienstand" (přerušení mezi horním a spodním místem obsluhy)

5.3.2.2 Ovládací páka (16/2)

Pomocí ovládací páky (joysticku) je možné provádět všechny funkce zvedací pracovní plošiny Lift Turbo F7/F9. Slouží pro řízení nabídky na displeji a pro provádění funkcí zvedání, výkyvu, výložníku a pojezdu.



Provádění funkcí zvedání, výkyvu, výložníku a pojezdu závisí na poloze voličů pohybu (16/4 a 16/6).

- | | |
|----------------------------------|--|
| Vychýlení ovládací páky dopředu: | zvedání, vykývnutí směrem ven nebo jízda vpřed |
| Vychýlení ovládací páky dozadu: | spouštění, vykývnutí směrem zpět nebo jízda vzad |
| Vychýlení ovládací páky doleva: | vozidlo zahne doleva |
| Vychýlení ovládací páky doprava: | vozidlo zahne doprava |

5.3.2.3 Funkční tlačítko (16/3)

Funkční tlačítko musí být drženo stisknuté pro provádění funkce ovládací páky. Toto tlačítko zabraňuje nekontrolovanému/nežádoucímu pohybu zvedací pracovní plošiny Lift Turbo F7/F9 (tlačítko „mrtvého muže“ - spínač bezpečnostního mechanismu).

Uvolněním tohoto tlačítka jsou přerušeny všechny pohyby zvedací pracovní plošiny Lift Turbo F7/F9.

5.3.2.4 Klakson (16/4)

Zvedací pracovní plošina Lift Turbo F7/F9 má klakson jako výstražný signál. Obsluha může pomocí tohoto klaksonu na sebe upozornit při vjezdu do křižovatky nebo v případě osob stojících v dráze pojezdu.



5.3.2.5 Volič pohybu Pojezd / Zvedání* (16/4)

Pomocí voliče pohybu je možné zvolit funkce zvedání, výkyvu, výložníku nebo pojezdu.

Poloha vlevo: provádění zvedání a pohybů výkyvů a výložníku
Poloha vpravo: provádění pojezdu

5.3.2.6 Volič pohybu Zvedání* (16/6)

Pomocí voliče pohybu je možné zvolit funkce zvedání a pohyby výkyvů a výložníku. Zvolená poloha voliče pohybu je indikována svítící LED diodou (16/7).

Poloha nahoře: vysunout nebo zasunout výložník
Středová poloha: výkyv kyvného stožáru směrem ven nebo zpět
Poloha dole: zvedání nebo spouštění vertikálních stožárů

5.3.2.7 Výstražný indikátor nízkého stavu nabití baterie (16/8)

Výstražný indikátor stavu nabití baterie se rozsvítí, když při používání zvedací pracovní plošiny Lift Turbo F7/F9 klesne kapacita baterií pod 20 %. Baterie musí být okamžitě připojeny na napájení střídavým proudem o napětí 230 V (viz oddíl 5.3.4). Funkce pohybu jsou omezeny.

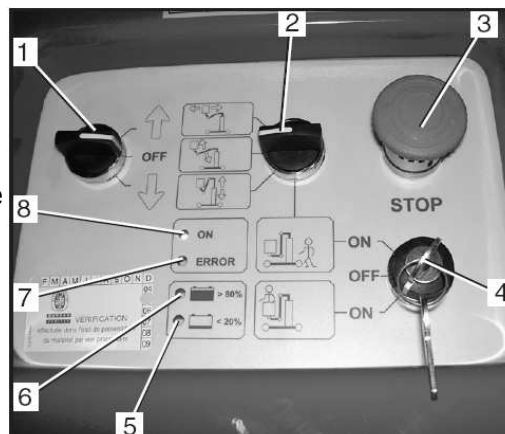
5.3.2.8 Nouzový vypínač (Not-Aus) (16/9)

Pomocí nouzového vypínače NOT-AUS jsou vypnuty všechny funkce zvedací pracovní plošiny Lift Turbo F7/F9. Odblokování nouzového vypínače NOT-AUS je dovoleno teprve po odvrácení nebezpečí, které vedlo ke spuštění nouzového vypnutí.

* (pouze typ Lift Turbo F9, typ Lift Turbo F7 má kombinovaný volič pohybu)

5.3.3 Dolní místo obsluhy

- 1 Ovládací tlačítko
- 2 Volič pohybu
- 3 Nouzový vypínač (Not-Aus)
- 4 Volič
- 5 Výstražný indikátor nízkého stavu nabití baterie
- 6 Ukazatel nabití baterie
- 7 Výstražný indikátor poruchy systému
- 8 Ukazatel provozní připravenosti



Obrázek 17 Dolní místo obsluhy

Dolní místo obsluhy se nachází vpravo na základním vozidle pojezdu a obsahuje potřebné elektrické komponenty pro obsluhu stožárů zvedací pracovní plošiny v případě nouze.



Zvedací pracovní plošina Lift Turbo F7/F9 nesmí být používána jako zvedací zařízení materiálu (výtah) nebo pro vysazování nebo nastupování osob.

5.3.3.1 Ovládací spínač (17/1)

Pomocí ovládacího spínače je možné provádět funkce zvedání, pohyby výkyvů a pohyby výložníku.

Upozornění: Provádění funkcí zvedání, výkyvu nebo výložníku závisí na poloze voliče pohybu (17/2).

5.3.3.2 Volič pohybu (17/2)

Pomocí voliče pohybu je možné zvolit funkce zvedání a pohyby výkyvů a výložníku.

Poloha nahoře:	vysunout nebo zasunout výložník (pouze u typu Lift Turbo F9)
Středová poloha:	výkyv kyvného stožáru směrem ven nebo zpět
Poloha dole:	zvedání nebo spouštění vertikálního stožáru

5.3.3.3 Nouzový vypínač (Not-Aus) (17/3)

Pomocí nouzového vypínače NOT-AUS jsou vypnuty všechny funkce zvedací pracovní plošiny Lift Turbo F7/F9. Odblokování nouzového vypínače NOT-AUS je dovoleno teprve po odvrácení nebezpečí, které vedlo ke spuštění nouzového vypnutí.

5.3.3.4 Uzamykatelný volič (17/4)

Pomocí tohoto voliče je možné po zasunutí klíče uzamykatelného voliče, přepínat obsluhu zvedací pracovní plošiny Lift Turbo F7/F9 na horní nebo spodní místo obsluhy.

Poloha nahoře:	dolní místo obsluhy
Středová poloha:	OFF (vypnuto)
Poloha dole:	horní místo obsluhy

5.3.3.5 Výstražný indikátor nízkého stavu nabití baterie (17/5)

Výstražný indikátor stavu nabití baterie se rozsvítí, když při používání zvedací pracovní plošiny Lift Turbo F7/F9 klesne kapacita baterií pod 20 %. Baterie musí být okamžitě připojeny na napájení střídavým proudem o napětí 230 V (viz oddíl 5.3.4). Funkce pohybu jsou omezeny.

5.3.3.6 Ukazatel nabití baterie (17/6)

Ukazatel nabití baterie svítí tehdy, když je kapacita baterie zvedací pracovní plošiny Lift Turbo F7/F9 vyšší než 80 %.

5.3.3.7 Výstražný indikátor poruchy systému (17/7)

LE dioda "ERROR" se rozsvítí tehdy, když systém vlastní diagnostiky zvedací pracovní plošiny Lift Turbo F7/F9 zjistí chybu. Druh chyby je možné odečíst na displeji horního místa obsluhy (16/1).

5.3.3.8 Ukazatel provozní připravenosti (17/8)

Provozní připravenost zařízení je indikována LED diodou "ON" (zapnuto). Vlastní diagnostika zvedací pracovní plošiny Lift Turbo F7/F9 kontroluje:

- kapacitu baterií nad 20 %
- odpojovač baterie ve svislé poloze
- uzamykatelný volič v poloze horní nebo spodní místo obsluhy
- žádná chyba v elektrickém zařízení.



5.3.4 Zařízení pro nabíjení baterií

Zařízení pro nabíjení baterií je zabudováno do vnitřku zvedací pracovní plošiny.

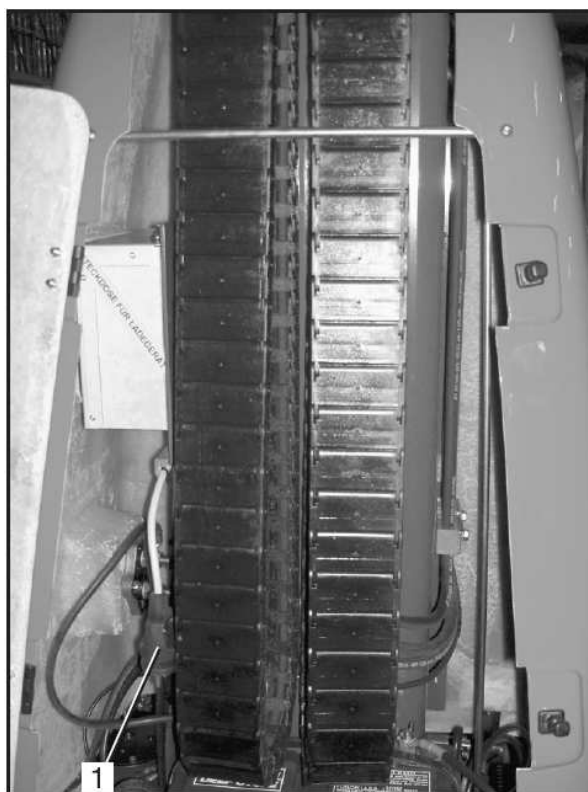
Odpojovač baterie přepněte do svislé polohy.

Demontujte přední kryt základního vozidla pojezdu a kabel k nabíječce (18/1) od nabíječky baterií zasuňte do zásuvky.

Baterie je možné nabíjet přes nabíječku baterií a kabel k nabíječce.

Zařízení pro nabíjení baterií je napájeno přes připojovací kabel (18/1) střídavým proudem o napětí 230 V. Jištění zařízení pro nabíjení baterií je provedeno zabudovanou rychlou tavnou pojistkou 4 A.

Zařízení pro nabíjení baterií je navrženo pro snadnou obsluhu, tj. při nabíjení baterií musí obsluha provést pouze několik zásahů rukou. Po zasunutí síťové zástrčky si nabíječka baterií sama zreguluje potřebný nabíjecí proud.



Obrázek 18 Zařízení pro nabíjení baterií

5.3.5 Pohon pojezdu

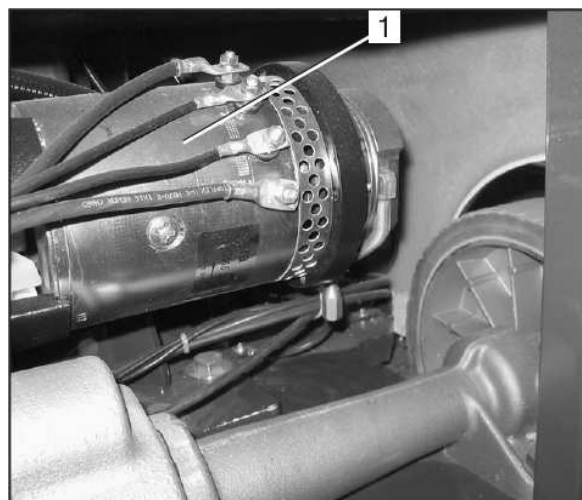
Pohon pojezdu je poháněn elektromotorem (19/1) na předních kolech.

Pojezdová rychlost je plynule regulována vychýlením joysticku. Když je koš vysunut, tak se max. pojezdová rychlost automaticky sníží.

Zabrzdnění pojezdu se provede uvolněním joysticku (jeho návratem do nulové polohy) nebo funkčního tlačítka.



Při odstavení zvedací pracovní plošiny ve spádu musí být přední kola zajištěna směrem od svahu pomocí podložných klínů.



Obrázek 19 Pohon pojezdu



5.3.6 Zobrazení na displeji

Prostřednictvím ovládací páky - joysticku (16/2) je možné zobrazovat na displeji (16/1) následující data a provozní stavy. K tomu je nutné, aby byla zvedací pracovní plošina Lift Turbo F7/F9 zapnuta, aby byl odpojovač baterie ve svislé poloze, aby byla zapnuta obsluha na horním místě obsluhy a nedošlo k žádné poruše vozidla pojezdu. Na displeji se objeví "Turbo F7" nebo "Turbo F9".

Řízení zobrazení na displeji:

- Joystick směrem dolů; objeví se body hlavní nabídky
- Joystick směrem doprava; objeví se body vedlejší (dílčí) nabídky
- Joystick směrem doleva; návrat zpět k bodům hlavní nabídky
- Joystick směrem nahoru; návrat do standardního zobrazení na displeji

V hlavní nabídce "Batterie" (baterie) je zobrazeno:

- zbývající kapacita baterie

V hlavní nabídce "Stundenzähler" (počítadlo provozních hodin) je zobrazeno:

- "Gesamtbetriebsstunden" (celkové provozní hodiny)
- "Betriebsstunden aller Bewegungen" (provozní hodiny všech pohybů)
- "Betriebsstunden der Hydraulikpumpe" (provozní hodiny hydraulického čerpadla)
- "Betriebsstunden des vertikalen Mastes" (provozní hodiny vertikálního stožáru)
- "Betriebsstunden des Pendelmastes" (provozní hodiny kyvného stožáru)
- "Betriebsstunden des Lenkantriebes" (provozní hodiny pohonu řídicí ústrojí)
- "Betriebsstunden des Fahrmotors" (provozní hodiny motoru pojezdu)
- "Betriebsstunden bei zu schwacher Batteriekapazität" (provozní hodiny při příliš malé kapacitě baterie)

V hlavní nabídce "Diagnose der SPS-Eingänge" (diagnostika vstupů programovatelné řídicí jednotky = SPS) jsou kontrolována vstupní napětí na následujících komponentech:

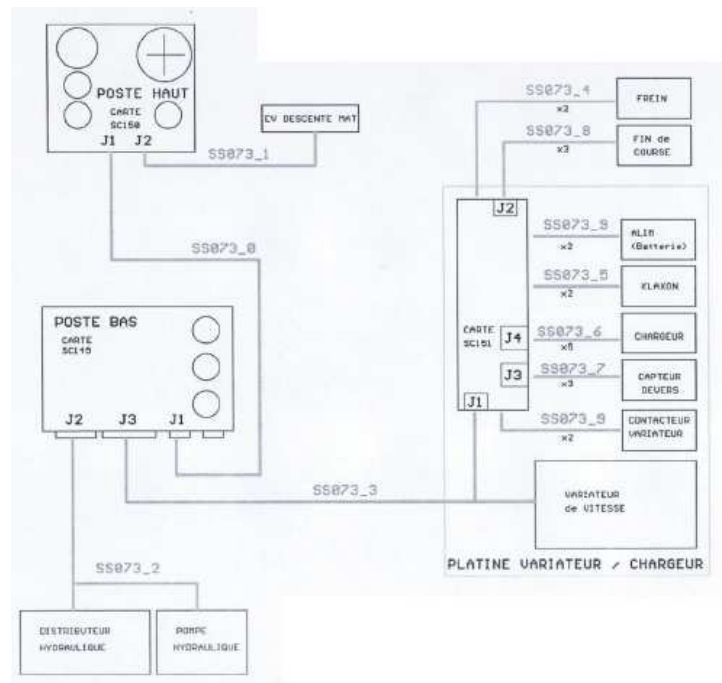
- "Ladegerät" (zařízení pro nabíjení baterií)
- "Neigungsmelder" (čidlo sklonu)
- "Lagesensor des Korbes" (polohové čidlo koše)
- "Bewegungswähler" (volič pohybu)
- "Hupe" (klakson)
- "Batteriespannung" (napětí baterie)
- "Bedienhebel" (ovládací páka)
- "Not-Aus-Schalter oberer Bedienstand" (tlačítko nouzového vypnutí Not-Aus horního místa obsluhy)
- "Not-Aus-Schalter unterer Bedienstand" (tlačítko nouzového vypnutí Not-Aus spodního místa obsluhy)

V hlavní nabídce "Diagnose der SPS-Eingänge" (diagnostika vstupů programovatelné řídicí jednotky = SPS) jsou kontrolována výstupní napětí na následujících komponentech:

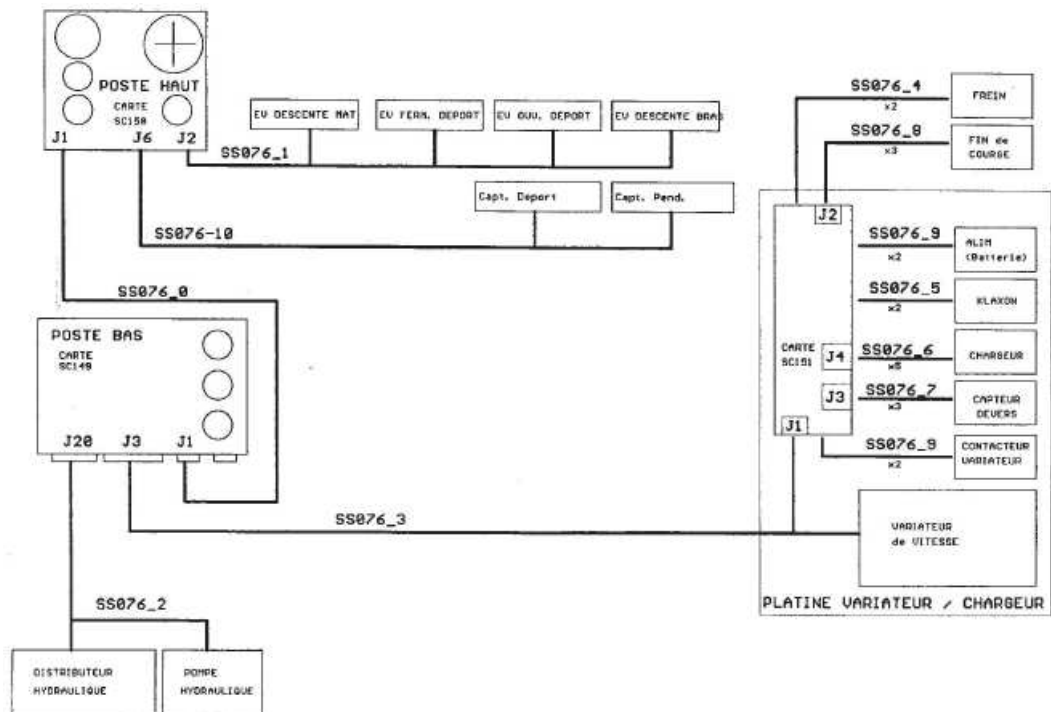
- "Magnetventil Mast hochfahren" (solenoidový ventil vysunutí stožáru)
- "Magnetventil Mast absenken" (solenoidový ventil spuštění stožáru dolů)
- "Klappenventil Mast absenken" (klapkový ventil spuštění stožáru dolů)
- "Magnetventil Pendelmast hochfahren" (solenoidový ventil vysunutí kyvného stožáru)
- "Klappenventil Pendelmast absenken" (klapkový ventil spuštění kyvného stožáru dolů)
- "Magnetventil Fahrsteuerung rechts" (solenoidový ventil řízení pojezdu doprava)
- "Magnetventil Fahrsteuerung links" (solenoidový ventil řízení pojezdu doleva)
- "Pumpenschaltenschutz" (spínací stykač čerpadla)

5.3.7 Schéma zapojení

Lift Turbo F7



Lift Turbo F9



Obrázek 20 Schéma zapojení elektrického zařízení



5.4 Hydraulická zařízení

5.4.1 Hydraulika zvedání a řízení

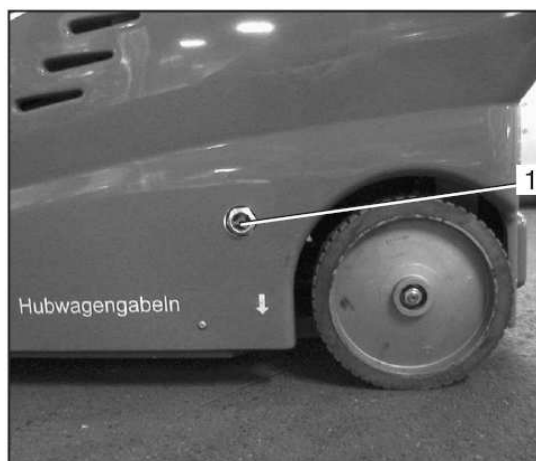
Pomocí hydraulického zařízení jsou prováděny funkce zvedání a rovněž řídicího ústrojí pojezdu.

Hydraulický agregát je zabudován v základním vozidle pojezdu za pravým bočním krytem.



Obrázek 22 Hydraulika zdvihu

Kontrola hladiny oleje se provádí přes průhledítko ukazatele hladiny oleje (23/1).



Obrázek 23 Průhledítko ukazatele hladiny oleje

5.4.2 Nouzové spouštěcí zařízení kyvného stožáru

Pomocí nouzového spouštěcího zařízení na kyvném stožáru (24/1) je možné vypustit tlak z hydraulického válce kyvného stožáru.

Táhnutím páky se kyvný stožár sklopí zpět.



Obrázek 24 Nouzové spouštěcí zařízení kyvného stožáru



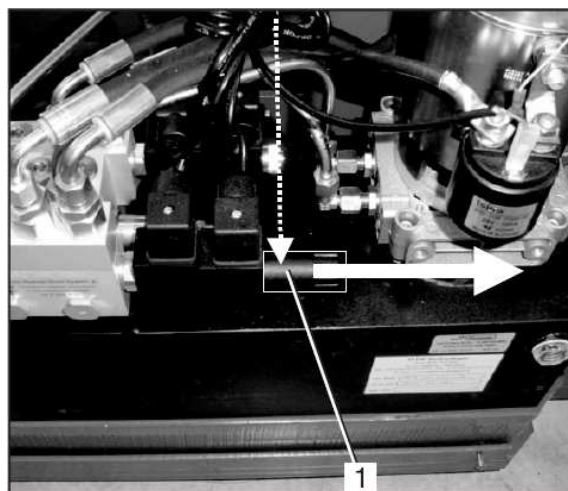
5.4.3 Nouzové spouštěcí zařízení vertikálních stožárů

Pomocí nouzového spouštěcího zařízení je možné vypustit tlak z hydraulických válců vertikálních stožárů. Přístup k nouzovému spouštěcímu zařízení je možný po demontáži pravého bočního krytu (25/1).

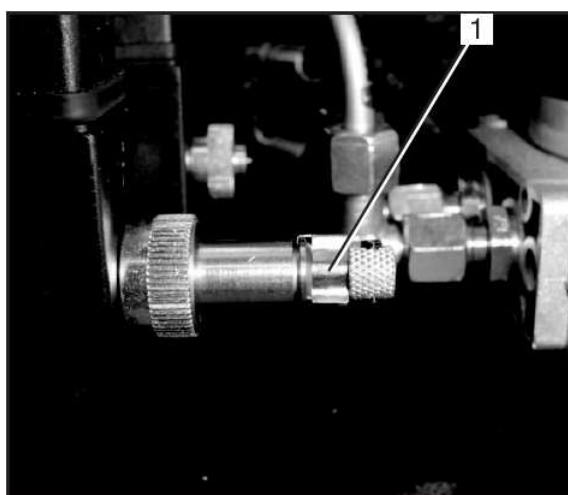


Obrázek 25.1 Boční kryt

Po odstranění ochranného krytu proti prachu (25.2/1), musí být demontována zajišťovací svorka (25.3/1).



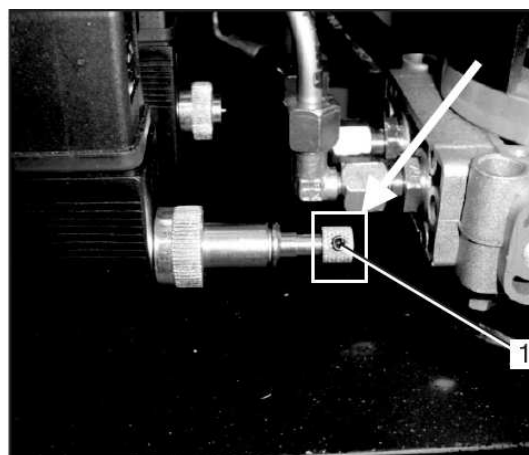
Obrázek 25.2 Ochranný kryt proti prachu



Obrázek 25.3 Zajišťovací svorka

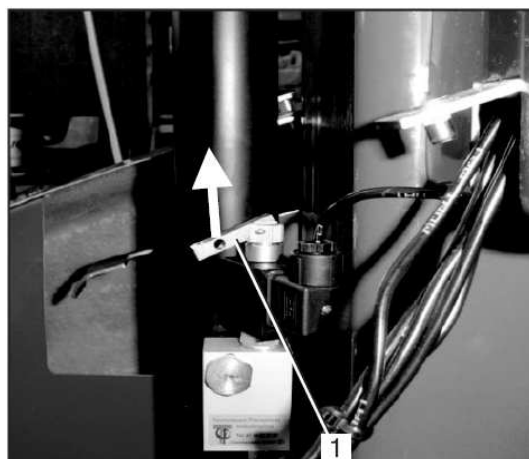


Po úplném uvolnění šroubu s rýhovanou hlavou (25.4/1) je potom možné vypustit tlak z jednotlivých hydraulických válců.



Obrázek 25.4 Šroub s rýhovanou hlavou

Vytažením páky (25.5/1) nahoru se spustí vnější vertikální stožár.



Obrázek 25.5 Ventil hydrauliky

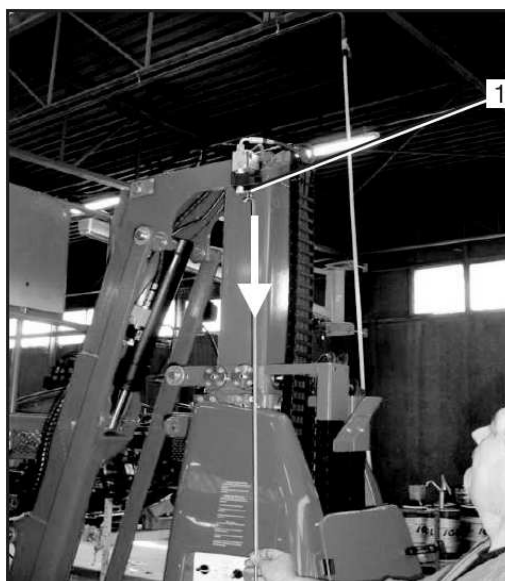
Pro spuštění 2. vertikálního stožáru (pouze u typu Lift Turbo F9) demontujte přední kryt, a vyjměte táhlo (25.6/1) z úložného prostoru stožáru.



Obrázek 25.6 Táhlo

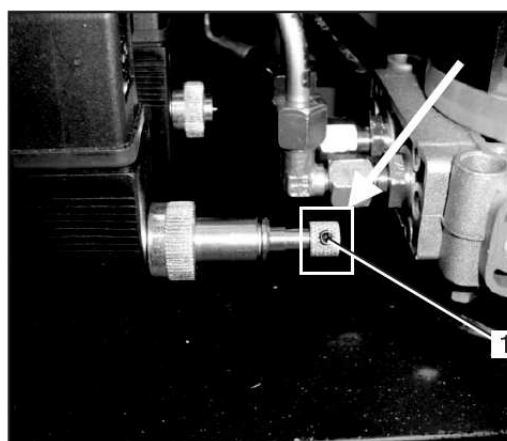


Pomocí táhla (25.6/1) je možné ovládat vypouštěcí ventil (25.7/1) (pouze u typu Lift Turbo F9).



Obrázek 25.7 Vypouštěcí ventil

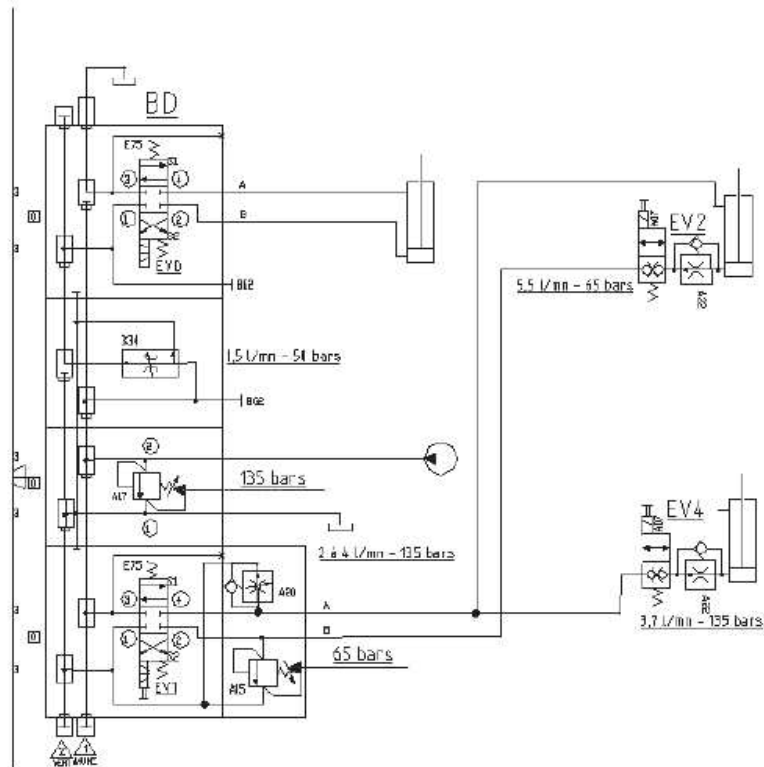
Po nouzovém vypuštění je nutné šroub s rýhovanou hlavou (25.8/1) opět zcela zašroubovat, zajistit pomocí zajišťovací svorky a opatřit ochranným krytem proti prachu.



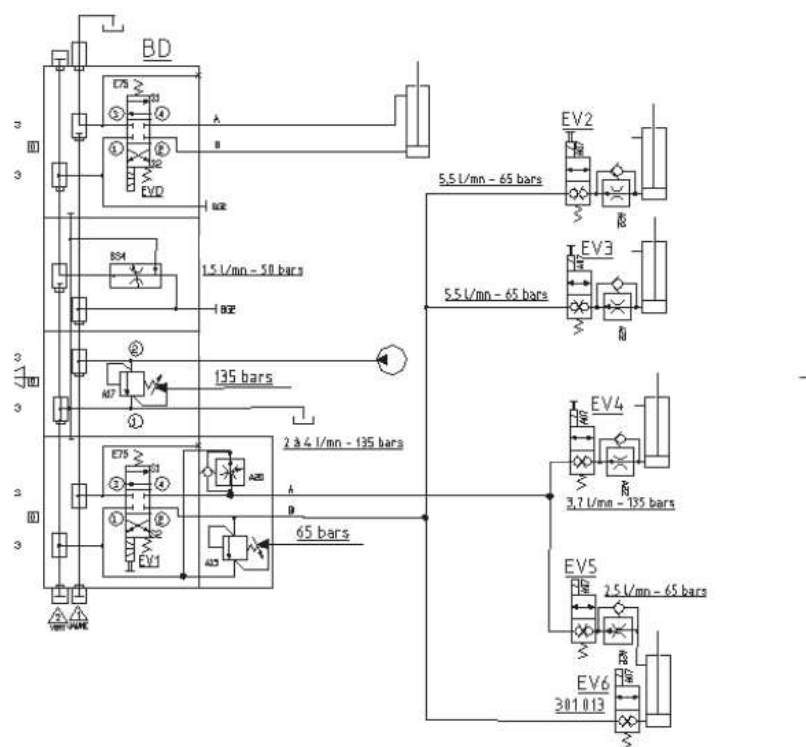
Obrázek 25.8 Šroub s rýhovanou hlavou

5.4.4 Schéma hydraulického systému

Lift Turbo F7



Lift Turbo F9



Hydraulika řídicího ústrojí

Hydraulika zdvihu

Obrázek 26 Hydraulické zařízení



5.5 Koš

5.5.1 Pevný koš

Koš (27/1) zvedací pracovní plošiny je připevněn na kyvný stožár přes vahadlový mechanismus.

Jako místo obvyklého nastupování je k dispozici směrem nahoru posuvná příčná výztuha (27/2). Tato výztuha může být pro nastupování do koše vysunuta nahoru a padá vlastní vahou zpět do výchozí polohy.



Pro nastupování do koše smí být používáno pouze obvyklé místo nastupování. Šplhání přes zábradlí je zakázáno. Nastupování do koše je dovoleno pouze tehdy, když je koš zcela spuštěn a složen dole.



Obrázek 27 Koš

6 PROVOZ

6.1 Bezpečnostní ustanovení

Zvedací pracovní plošina se smí provozovat pouze podle určeného účelu, použití neodpovídající určenému účelu je nepřípustné.

Je nutné přesně dodržovat všechna bezpečnostní ustanovení podle oddílu 2.

Postavení a provoz zvedací pracovní plošiny smí provádět pouze zaškolené a vhodné osoby, které jsou seznámeny s tímto návodem k obsluze. Obsluhu zvedací pracovní plošiny může provádět pouze jedna osoba.

Před použitím zvedací pracovní plošiny musí být u všech konstrukčních dílů provedena kontrola řádného stavu a funkčnosti. V případě zjištění nedostatku nesmí být zvedací pracovní plošina uváděna do provozu.

Pojezd a postavení zvedací pracovní plošiny je přípustné pouze na rovném vodorovném a únosném podkladu (podlaha v průmyslových budovách, betonová podlaha).

Je zakázáno poježdění a postavení zvedací pracovní plošiny na přírodním podkladu (písek, hlinitá půda, trávník).

Poježdění smí být prováděno pouze z koše. Je zakázána společná jízda mimo koš venku na vozidle zvedací pracovní plošiny.

Při pojezdu s vysunutým košem je nutná obzvláštní opatrnost, jak v oblasti pojezdu, tak také v oblasti koše.



Elektrické připojení zařízení pro nabíjení baterií smí být provedeno pouze připojovacím kabelem H07RN-F. Pro napájení elektrickým proudem je nutné použít staveništní proud. Jestliže to není možné, musí být použita nástěnná zásuvka, která je zajištěna pomocí jističe vedení typu "C".

Během provozu zvedací pracovní plošiny nesmí být připojeno zařízení pro nabíjení baterií na síťovou zásuvku.

Obsluha v koši musí během vysouvání koše a při práci v koši používat ochrannou helmu.

Při vysouvání koše musí obsluha dbát na to, aby mezi ním samotným a stropními konstrukcemi, vyčnívajícimi nosníky apod. bylo dostatečné místo. —> **nebezpečí života**

Nesmí být překročena užitečná nosnost koše (viz strana 13). K užitečné nosnosti patří obsluha a sebou nesený materiál/nástroje.

Nastupování do koše smí být prováděno pouze přes obvyklé místo nastupování a při zcela spuštěném a složeném koši.

Při vysouvání nebo spuštění koše musí obsluha dbát na to, aby neohrozila sebe a jiné osoby v okolí.

Plocha, po které zvedací pracovní plošina pojíždí, musí mít dostatečnou nosnost pro zachycení hmotnosti plošiny.

Zvedací pracovní plošina smí být používána pouze v uzavřených prostorách budov. Použití zvedací pracovní plošiny v extravilánu (mimo budovy) je zakázáno.

Je-li prostor, kde je zvedací pracovní plošina používána, otevřen, tak musí být práce zastaveny když se zvedne vítr a koš plošiny spuštěn a složen.

Při použití zvedací pracovní plošiny v průchozích budovách je obzvláště nutné dbát na změny vanutí větrů v těchto místech, aby se zabránilo nebezpečí převrácení.

Na zvedací pracovní plošině se nesmí používat zdvihadla.

Při práci se osoby nesmí opírat o postranní zábradlí.

Je nepřípustné v koši skákat.

Přemostění zvedacích pracovních plošin k budovám pomocí fošen (lávek) atd. je nepřípustné.

Zvedací pracovní plošina se nesmí používat jako schodišťová věž nebo výtah za účelem přechodu na jiné konstrukce.

Nesmí se vytvářet žádná vodorovná zatížení, např. při pracích na sousedních konstrukcích, které by mohly způsobit převrácení zvedací pracovní plošiny.

Je zakázáno zvětšovat výšku plošiny pomocí žebříků, beden nebo jiných přípravek.

Při pracích na zvedací pracovní plošině musí být všechny sebou nesené díly zajištěny nebo uloženy tak, aby byl vyloučen jejich pád dolů.

Je zakázáno se zdržovat pod zdviženým košem (zavěšené břemeno).

6.2 První uvedení do provozu

Zvedací pracovní plošina je dodávána na dřevěné paletě obalené svařenou fólií.

Vybalení

- Odstraňte ochrannou fólii
- Zvedací pracovní plošinu zvedněte z dřevěné platformy, viz oddíl 3.3.



Obalový materiál musí být likvidován podle platných předpisů pro ochranu životního prostředí.

Před prvním uvedením do provozu je nutno zvedací pracovní plošinu zkontrolovat podle modelu uvedeného na objednávce. V případě nedostatků musí být informována firma ZARGES.

Všechna bezpečnostní zařízení musí být zkontrolována na jejich funkci. Je nutné zkontrolovat řádné upevnění koše a kol zvedací pracovní plošiny.

6.3 Provoz zvedací pracovní plošiny

6.3.1 Zapnutí zvedací pracovní plošiny

- Přepněte odpojovač baterie do svislé polohy.
- Uzamykatelný spínač (28/1) nastavte na horní místo obsluhy.



Při každé aktivitě se zvedací pracovní plošinou (pojezd, zvedání, spouštění) je aktivováno počítadlo provozních hodin.



Obrázek 28 Dolní místo obsluhy

6.3.2 Pojezd se zvedací pracovní plošinou



Při pojezdu se smí překonávat stoupání max. 0,5°.

- Obsluha nastupuje do koše přes obvyklé místo nastupování.
- Zvedací pracovní plošina je uváděna do provozu podle pokynů v oddílu 6.3.1.
- Pojezd zvedací pracovní plošiny je předvolen pomocí voliče pohybu (29/1).
- Stiskněte levou rukou funkční tlačítko (29/3).
- Pomocí joysticku (29/2) citlivě aktivujte rychlost a směr pojezdu.



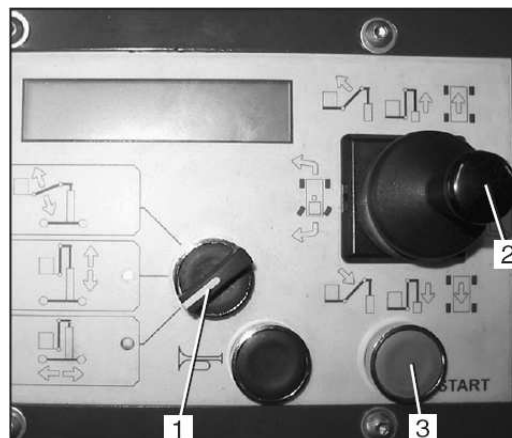
Když je vysunut koš, tak se sníží rychlost pojezdu zvedací pracovní plošiny.



Při pojezdu, obzvláště při jízdě do zatáčky, pozorujte chování náklonu zvedací pracovní plošiny.



Obrázek 29 Ovládání pojezdu F9



Obrázek 29.1 Ovládání pojezdu F7



6.3.3 Pojezd koše nahoru / dolů



Při pojezdu s vysunutým košem je nutná obzvláštní opatrnost. Maximální rychlost je při pojezdu s vysunutým košem omezena. Sklon podkladu smí činit max. 0,5°.

- Obsluha nastupuje do koše přes obvyklé místo nastupování.
- Zvedací pracovní plošina je uváděna do provozu podle pokynů v oddílu 6.3.1.
- Pojezd koše nahoru / dolů je předvolen voličem pohybu (30/3 a 30/4)*.
- Stiskněte levou rukou funkční tlačítko (30/2).
- Pomocí joysticku (30/1) citlivě aktivujte zvedání a spouštění koše.



Obrázek 30 Horní místo obsluhy

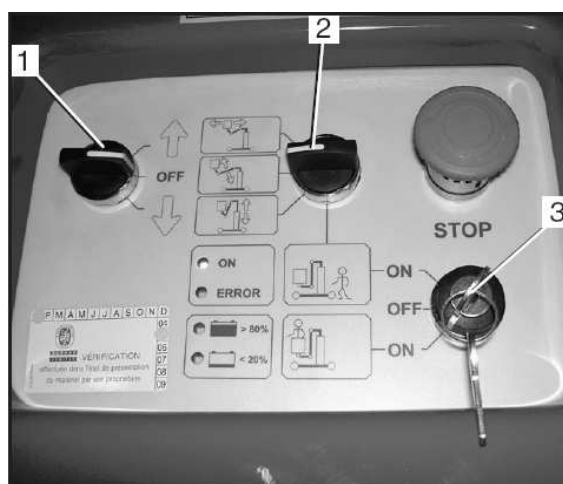
6.3.4 Vyložení / složení koše

- Obsluha nastupuje do koše přes obvyklé místo nastupování.
- Zvedací pracovní plošina je uváděna do provozu podle pokynů v oddílu 6.3.1.
- Vyložení / složení koše je předvoleno voličem pohybu (30/3 a 30/4)*.
- Stiskněte levou rukou funkční tlačítko (30/2).
- Pomocí joysticku (30/1) citlivě aktivujte pohyby výkyvu (vyložení/složení koše).



6.3.5 Vyložení / složení koše s výložníkem

- Obsluha nastupuje do koše přes obvyklé místo nastupování.
- Zvedací pracovní plošina je uváděna do provozu podle pokynů v oddílu 6.3.1.
- Pojždění koše s výložníkem je předvolen voličem pohybu (30/3 a 30/4)* (pouze u typu Lift Turbo F9).
- Stiskněte levou rukou funkční tlačítko (30/2).
- Pomocí joysticku (30/1) citlivě aktivujte pohyby výkyvu (vyložení/složení koše).



Obrázek 31 Dolní místo obsluhy



Zvedání a pohyby výkyvu (vyložení/složení koše) (oddíl 6.3.3 až 6.3.5) je možné analogicky k hornímu místu obsluhy provádět také z dolního místa obsluhy.

- Zvedací pracovní plošinu uveďte do provozu podle pokynů v oddílu 6.3.1.
- Uzamykatelný volič (31/3) nastavte na spodní místo obsluhy.
- Navolte volič pohybu (31/2).
- Provádějte zvedání a pohyby výkyvů a výložníku pomocí ovládacího spínače (31/1).

* Zvedací pracovní plošina Lift Turbo F7 má kombinované voliče pohybu. Dbejte symbolů vedle spínače.



6.4 Nouzové spuštění



Funkce "Notablassen" (nouzové spuštění) smí být používána pouze při výpadku elektrického zařízení. Obsluha v koši a pomocná osoba při nouzovém spuštění musí být ve vizuálním a hlasovém kontaktu.

6.5.1 Nouzové spuštění kyvného stožáru

Pro nouzové spuštění kyvného stožáru opatrně táhněte páku (32/1).



Obrázek 32 Nouzové spuštění kyvného stožáru

6.5.2 Nouzové spuštění vertikálních stožárů

Pro nouzové spuštění vertikálních stožárů demontujte pravý boční kryt (33.1).

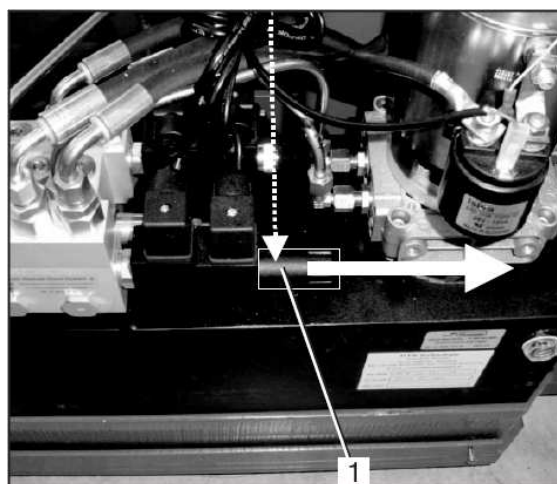


Z oblasti pod košem musí být před nouzovým spuštěním koše bezpodmínečně odklizen jakýkoliv materiál a nesmí se tam zdržovat žádné osoby.

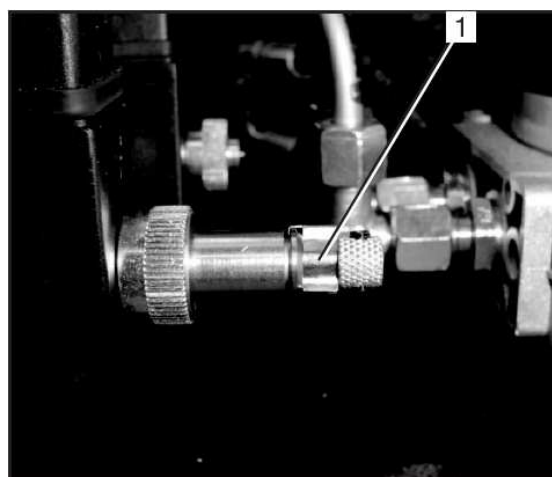


Obrázek 33.1 Boční kryt

Po odstranění ochranného krytu proti prachu (33.2/1), musí být demontována zajišťovací svorka (33.3/1).

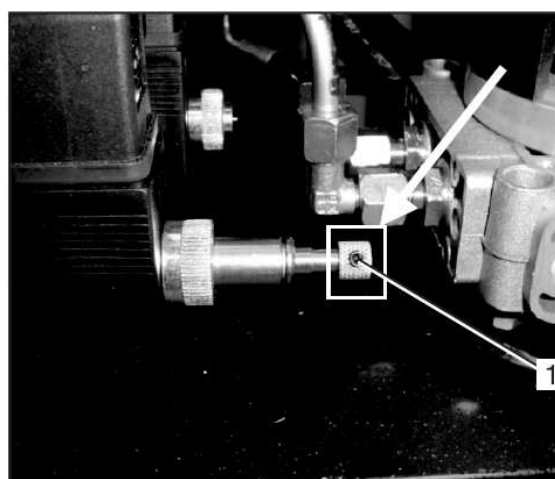


Obrázek 33.2 Ochranný kryt proti prachu



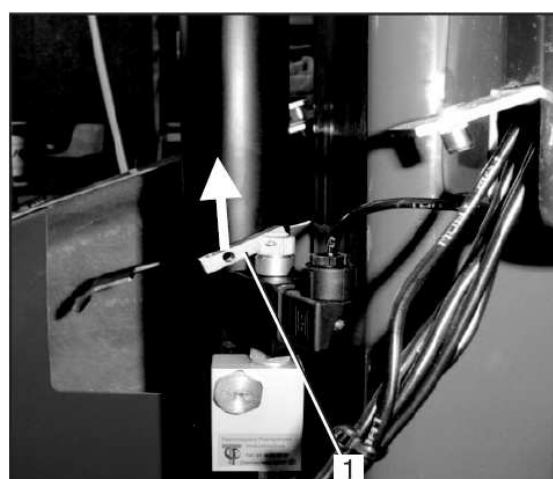
Obrázek 33.3 Zajišťovací svorka

Po úplném uvolnění šroubu s rýhovanou hlavou (33.4/1) je potom možné vypustit tlak z jednotlivých hydraulických válců.



Obrázek 33.4 Šroub s rýhovanou hlavou

Vytažením páky (33.5/1) nahoru se spustí vnější vertikální stožár.



Obrázek 33.5 Ventil hydrauliky



Pro spuštění 2. vertikálního stožáru (pouze u typu Lift Turbo F9) demontujte přední kryt, a vyjměte táhlo (33.6/1) z úložného prostoru stožáru.



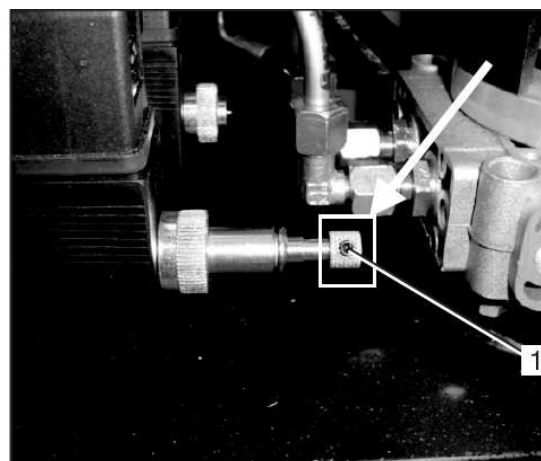
Obrázek 33.6 Táhlo

Pomocí táhla (33.6/1) je možné ovládat vypouštěcí ventil (33.7/1) (pouze u typu Lift Turbo F9).



Obrázek 33.7 Vypouštěcí ventil

Po nouzovém vypuštění je nutné šroub s rýhovanou hlavou (33.8/1) opět zcela zašroubovat, zajistit pomocí zajišťovací svorky a opatřit ochranným krytem proti prachu.



Obrázek 33.8 Šroub s rýhovanou hlavou



6.6 Obsluha nouzového spínače (Not-Aus)

V případě vzniku nebezpečné situace musí být ihned zmáčknuto tlačítko nouzového vypnutí (Not-Aus), na displeji (16/1) se objeví zobrazení "Not-Aus" (nouzové vypnutí). Tím jsou ihned přerušeny elektrické funkce zvedací pracovní plošiny.

V případě vzniku nouzové situace, která je podmíněna zvedací pracovní plošinou, smí být provoz opět zahájen teprve po odstranění příčiny (iniciátora) nouzové situace.

Nebyla-li nouzová situace způsobena zvedací pracovní plošinou, nýbrž jinými vlivy, tak může být provoz opět zahájen po vyjasnění situace otáčením nouzového vypínače (Not-Aus) ve směru hodinových ručiček.

6.7 Odstavení z provozu

- Koš spustíte zcela do základní polohy, viz oddíl 6.3.3.
- Odjedte se zvedací pracovní plošinou na vhodnou odstavnou plochu, viz oddíl 6.3.2.



Odstavná plocha (parkoviště) je vhodná tehdy, když je suchá a pokud možno bez prachu. Tato plocha by měla být dále vybavena napájením střídavým proudem o napětí 230 V.

- Odečtete stav nabití baterií na displeji, viz oddíl 5.3.2.1, příp. baterie nabijte, viz oddíl 6.9.
- Zvedací pracovní plošinu vypněte, k tomu přepněte uzamykatelný spínač na spodním místě obsluhy do polohy "0" a klíč vytáhněte.



6.8 Obsluha zařízení pro nabíjení baterií



Akumulátorová kyselina je silná žíravina. Bezpodmínečně je nutné zabránit kontaktu s touto akumulátorovou kyselinou. Dojde-li přesto ke kontaktu oděvu, pokožky nebo očí s touto akumulátorovou kyselinou, tak musí být zasažené partie ihned opláchnuty množstvím vody. V případě zasažení očí ihned vyhledejte pomoc lékaře! Rozlitou akumulátorovou kyselinu ihned neutralizujte.



Při práci na bateriích je nutné používat gumové rukavice a ochranné brýle.



Nabíjení baterií smí být prováděno pouze v dostatečně větraných prostorách. V těchto prostorách je zakázáno kouřit, používat otevřený oheň nebo otevřený plamen.



Při nabíjení baterií vzniká třaskavý plyn, otevřené plameny mohou vést k explozi.

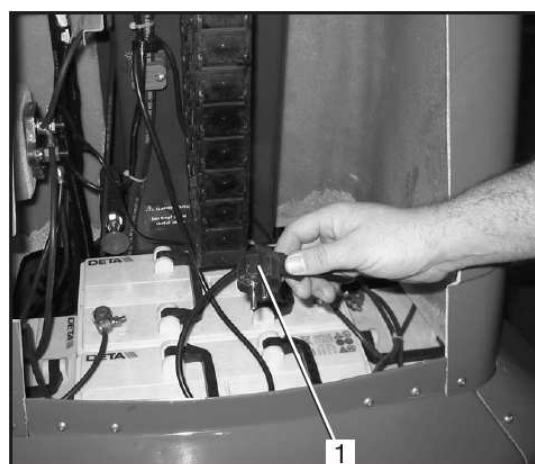


Při dobíjení silně vybitých baterií je nutné demontovat z baterií uzavírací zátky. Jsou-li baterie pouze dobíjeny, tak mohou uzavírací zátky zůstat namontované.

- Uzamykatelný spínač přepněte do polohy "OFF" (vypnuto) a vytáhněte klíč.
- Přepněte odpojovač baterie do svislé polohy.
- Síťovou zástrčku připojovacího kabelu (34/1) zasuňte do zdroje napětí 230 V.

Doba nabíjení u zcela vybitých baterií činí cca. 12 hodin.

- Zkontrolujte stav elektrolytu v baterii, viz oddíl 8.4.2.



Obrázek 34 Nabíjení baterií



7 VYHLEDÁVÁNÍ ZÁVAD A ODSTRAŇOVÁNÍ PORUCH

Oddíl vyhledávání závad obsahuje pouze poruchy a případy chybné obsluhy, které mají být odstraněny obsluhou, poruchy přesahující tento rámec musí být odstraněny pouze kvalifikovanými pracovníky. Vyhledávání závad se provádí pomocí tabulky pro vyhledávání závad. Pro vymezení poruchy, musí být nejprve ve sloupci **Závada** určeno odpovídající chybné chování zvedací pracovní plošiny. Ve sloupci **Příčina** jsou uvedeny důvody poruchy. Ve sloupci **Odstranění** jsou uvedena nezbytná opatření, která jsou nutná pro odstranění poruchy. Není-li možné chybu odstranit opatřeními, které jsou uvedeny ve sloupci **Odstranění**, tak musí být povolání kvalifikovaní pracovníci.

7.1 Bezpečnostní ustanovení

Platí všechna bezpečnostní ustanovení uvedená v oddílech 2 a 6.1.

Obsluha však nesmí otevírat elektrické a hydraulické zařízení zvedací pracovní plošiny. Tyto práce jsou určeny pro kvalifikované pracovníky.

Při vyhledávání závad musí být stále zajištěna bezpečnost na zvedací pracovní plošině a v jejím okolí.

Je-li nutné provádět vyhledávání závady na zvedací pracovní plošině, u které je koš zdvižen, tak obsluha nesmí stát pod tímto košem. S výjimkou toho, že je koš zajištěn proti náhodnému sjetí odpovídajícími opatřeními.

7.2 Vyhledávání závad

Závada	Příčina	Odstranění
Uvedení do provozu		
Nesvítil kontrolka "ON" (zapnuto) na dolním místě obsluhy	Příliš nízké napětí baterie	Nabijte baterie
	Uzamykatelný spínač není v poloze "unterer Bedienstand" (dolní místo obsluhy)	Uzamykatelný spínač otočte do polohy "unterer Bedienstand" (dolní místo obsluhy)
	Je zmáčknuto tlačítko nouzového vypnutí (Not-Aus)	Odblokujte tlačítko nouzového vypnutí
	Odpojovač baterie není ve svislé poloze	Přepněte odpojovač baterie do svislé polohy.
Provoz		
Funkční tlačítko nereaguje	Uzamykatelný spínač není v poloze "oberer Bedienstand" (horní místo obsluhy)	Uzamykatelný spínač otočte do polohy "oberer Bedienstand" (horní místo obsluhy)
	Je zmáčknuto tlačítko nouzového vypnutí (Not-Aus)	Odblokujte tlačítko nouzového vypnutí
Není možný pojezd	Uzamykatelný spínač není v poloze "oberer Bedienstand" (horní místo obsluhy)	Uzamykatelný spínač otočte do polohy "oberer Bedienstand" (horní místo obsluhy)
	Není zmáčknuto funkční tlačítko	Zmáčkněte funkční tlačítko



Závada	Příčina	Odstranění
Provoz (pokračování)		
Není možný pojezd	Je zmáčknut nouzový vypínač (Not-Aus) Bylo aktivováno čidlo sklonu	Otočte tlačítko nouzového vypnutí ve směru hodinových ručiček a takto jej odblokujte Spust'te koš dolů a uveďte vozidlo do vodorovné polohy
Není možné vysunutí koše	Uzamykatelný spínač není v poloze "oberer oder unterer Bedienstand" (dolní nebo horní místo obsluhy) Je zmáčknut nouzový vypínač (Not-Aus) Není zmáčknuto funkční tlačítko Zvedací pracovní plošina stojí ve sklonu ($> 1,5^\circ$)	Přepněte uzamykatelný spínač do polohy horní nebo spodní místo obsluhy Otočte tlačítko nouzového vypnutí ve směru hodinových ručiček a takto jej odblokujte Zmáčkněte funkční tlačítko Najed'te se zvedací pracovní plošinou na rovný podklad
Koš se nevysouvá nahoru, avšak hydraulický agregát běží	Je otevřeno nouzové spouštěcí zařízení	Zavřete nouzové spouštěcí zařízení
Koš jede nahoru příliš pomalu	Příliš nízký stav nabití baterií	Zastavte provoz a nabijte baterie
Koš jede příliš pomalu nahoru a pomalu klesá dolů	Je otevřeno nouzové spouštěcí zařízení	Zavřete nouzové spouštěcí zařízení
Koš se zcela nevysune	Příliš nízká hladina oleje v zásobníku oleje	Spust'te zařízení do základní polohy a zkontrolujte stav oleje
Nefunguje řízení základního vozidla nebo nefunguje správně	Příliš nízká hladina oleje v zásobníku oleje	Zkontrolujte stav oleje v hydraulice řízení vozidla

7.3 Kontrola pojistek u motoru pojezdu, příp. u elektromotorů hydraulických čerpadel, výměna



Z bezpečnostních důvodů je kontrola a výměna elektrických / elektronických konstrukčních dílů dovolen pouze vyškoleným odborným pracovníkům.



Kontrola se musí provádět podle platných schémat zapojení.



Vadné pojistky musí být vyměněny pouze za pojistky stejného typu a stejné jmenovité hodnoty.



8 ÚDRŽBA

Oddíl údržby zahrnuje všechny práce údržby a péče, které je nutné na zvedací pracovní plošině provádět.

Pečlivá údržba zvedací pracovní plošiny zaručuje velkou provozní bezpečnost a zvyšuje životnost všech konstrukčních skupin.

Při nedodržení prací údržby nebo při použití jiných náhradních dílů než originálních zaniká nárok na záruku vůči firmě ZARGES GmbH & Co. KG.

8.1 Bezpečnostní ustanovení

Údržba, čištění a péče se smí provádět pouze tehdy, když je zvedací pracovní plošina zcela vypnuta a když není zapnuto napájení elektrickým proudem do zařízení pro nabíjení baterií. Zvedací pracovní plošinu je nutné zajistit proti opětovnému zapnutí vytažením klíčku.

Je zakázáno se zdržovat pod zdviženým košem zvedací pracovní plošiny, ledaže je koš zajištěn odpovídajícími opatřeními proti náhodnému sjetí.

Údržba smí být prováděna pouze zaškoleným personálem, viz oddíl 8.2.

Jsou-li při údržbě a ošetřování zjištěna poškození, tak zvedací pracovní plošina smí být opět uvedena do provozu teprve po odstranění těchto závad. Opravy smí být prováděny pouze kvalifikovaným personálem.

Při provádění údržby a péče o zařízení musí být vždy zajištěna stabilita zvedací pracovní plošiny.

Všechny zbytkové materiály a odpady po údržbě a opravách musí být likvidovány podle platných předpisů na ochranu životního prostředí.

8.2 Požadavky na personál

Obsluha

Obsluha smí provádět pouze čištění a ošetřování zvedací pracovní plošiny.

Kvalifikovaný personál

Kvalifikovaný personál je zaškolený personál, který je schopen na základě technického odborného vzdělání zjišťovat závady a poškození na zvedací pracovní plošině a provádět údržbu a opravy v dané odborné oblasti (např. hydraulický systém, elektrické zařízení).

8.3 Čištění zvedací pracovní plošiny



Před zahájením čištění musí být odpojen zdroj napětí od zvedací pracovní plošiny.



V případě použití zařízení pro čištění proudem páry pro čištění zvedací pracovní plošiny nesmí být proud páry namířen na konstrukční součásti elektrického zařízení. Je zakázáno použití čisticích prostředků v zařízení pro čištění proudem páry pro čištění křídlových řetězů.



Je zakázáno čištění zvedací pracovní plošiny hořlavými kapalinami.



Umývání zvedací pracovní plošiny se smí provádět pouze na k tomu určených místech (odlučovače oleje, lapače tuků).

Čištění zvedací pracovní plošiny lze provádět vodou s přidáním běžných čisticích prostředků. Dbejte přitom na to, aby do elektrického zařízení nevnikla žádná voda.

Díly z plastů ošetřujte čisticím prostředkem pro plasty.



8.4 Plán údržby

Při provádění údržby je nutné zohlednit práce s předchozí lhůtou provádění, např. je-li prováděna **roční** údržba, je nutné také provést práce údržby pro **půlroční** a **měsíční** intervaly a **před každým uvedením do provozu**.

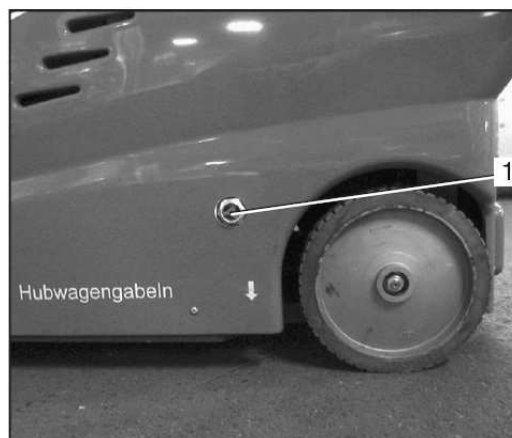
Interval údržby	Místo údržby	Činnost	Provádí	Poznámka
Před každým uvedením do provozu	Nouzový vypínač (Not-Aus)	Kontrola funkce	Obsluha	5.3.2.8 5.3.3.3
	Zvedací pracovní plošina	Kontrola funkce, kontrola stavu a těsnosti	Obsluha	--
Po ukončení provozu	Baterie	Kontrola stavu nabití	Obsluha	6.3.1
	Baterie	Nabíjení baterií	Obsluha	6.8
Měsíčně	Zásobník hydraulického oleje	Kontrola hladiny oleje	Obsluha	8.4.1
	Kola	Kontrola stavu, pevného usazení, mazání	Obsluha	--
Každého půl roku nebo každých 50 hod.	Základní vozidlo pojezdu	Kontrola stavu, vznik trhlin	Obsluha	--
	Koš	Kontrola stavu, vznik trhlin	Obsluha	--
	Pohon pojezdu	Mazání	Obsluha	8.4.2
	Baterie	Kontrola stavu, čištění přípojek, kontrola hladiny kyseliny a kontrola hustoty kyseliny	Obsluha	8.4.3
	Koncový spínač	Kontrola funkce	Kvalifikovaný personál	



Interval údržby	Místo údržby	Činnost	Provádí	Poznámka
Každý rok nebo každých 100 hod.	Zásobník hydraulického oleje	Kontrola hydraulického oleje, příp. jeho výměna	Kvalifikovaný personál	8.4.7, potom každé 2 roky nebo 200 hod.
	Zvedací pracovní plošina	Kontrola podle bezpečnostních předpisů BGG 945 §39	Znalec	9
Každých šest roků	Zásobník hydraulického oleje	Výměna hydraulického oleje	Kvalifikovaný personál	8.4.4
	Hadice hydrauliky	Výměna	Kvalifikovaný personál	8.4.4
	Sací filtr, zásobník hydraulického oleje	Výměna	Kvalifikovaný personál	8.4.4

8.4.1 Kontrola hladiny oleje

- Zasuňte zcela stožáry zvedací pracovní plošiny.
- Zkontrolujte hladinu hydraulického oleje na průhledítku ukazatele hladiny oleje (35/1). V případě potřeby demontujte pravý boční kryt.
- Doplněte hydraulický olej do otvoru olejové nádrže (36/1). Smí se doplňovat pouze schválený hydraulický olej, viz oddíl 8.5.



Obrázek 35 Průhledítko ukazatele hladiny oleje

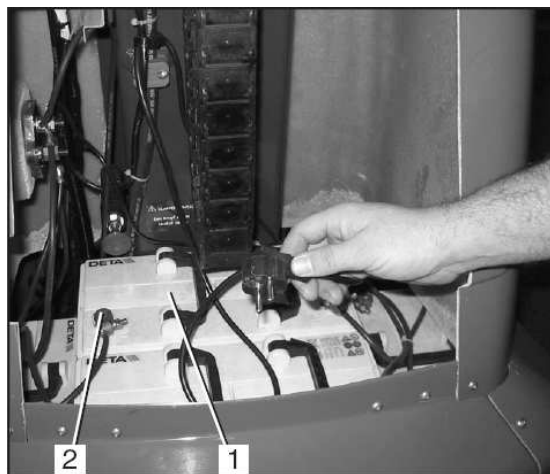


Obrázek 36 Hydraulické zařízení



8.4.2 Kontrola baterií

- Sejměte přední kryt vozidla.
- Odstraňte oxidační zbytky na pólech baterií (37/2) a na svorkách baterie, vyčistěte horní stranu baterie.
- Demontujte uzavírací zátky (37/1) a zkontrolujte hladinu elektrolytu, hladina elektrolytu musí být cca. 10-15 mm nad olověnými deskami akumulátoru. Doplňte chybějící elektrolyt destilovanou vodou.
- Zkontrolujte hustotu kyseliny pomocí hustoměru, hodnota hustoty kyseliny by měla být mezi 1,24 a 1,28 kg/l.



Obrázek 37 Baterie

Je-li hodnota hustoty elektrolytu pod 1,24 kg/l, tak musí být baterie dobita. Je-li hodnota hustoty elektrolytu silně odlišná v jednotlivých člancích baterie, tak se pravděpodobně jedná o poruchu baterie. Danou baterii je nutné zkontrolovat zkoušečkou baterií.



Při výměně jedné nebo několika baterií smí být použity pouze baterie stejného typu, se stejnými výkonovými parametry a se stejnými rozměry.

Před opětovnou montáží je nutné namazat póly a svorky baterií plastickým mazivem neobsahujícím kyseliny (plastické mazivo pro póly baterií).

8.4.3 Kontrola funkce koncového spínače



Kontrola koncového spínače se smí provádět pouze při zcela spuštěném koši zvedací pracovní plošiny.

- Zvedací pracovní plošinu uveďte do provozu, viz oddíl 6.3.1.
- Zkontrolujte všechny funkce, které jsou dotazovány s koncovým spínačem, viz oddíl 6.3.2 a 6.3.3 příp. oddíl 2.9.2 a 2.9.3.

Je-li jedna nebo více funkcí koncového spínače vadná, tak musí být závada odstraněna kvalifikovaným personálem dříve, než bude zvedací pracovní plošina opět uvedena do provozu.



8.4.4 Údržba hydraulického zařízení

V tabulce údržby uvedené práce údržby na hydraulickém zařízení smí být prováděny pouze kvalifikovaným pracovníkem hydrauliky.

Před zahájením prací na hydraulickém zařízení musí být z hydraulického systému vypuštěn tlak a k tomu musí být teleskopické prvky zařízení zcela spuštěny dolů do základní polohy.

Doplňování nebo plnění hydraulického oleje smí být prováděno pouze při zcela spuštěných teleskopických prvcích. Je možné plnit pouze takové hydraulické oleje, které jsou uvedeny v tabulce provozní látek, viz oddíl 8.5.

Hydraulický systém musí být odvodušněn několikanásobným vysunutím a spuštěním koše. Zvedací pracovní plošina smí být uváděna do provozu teprve po úplném odvodušnění hydraulického zařízení.

Údržba hydrauliky řídicího ústrojí základního vozidla se provádí analogickým způsobem. Plnicí množství jsou zde cca. 3 litry.

Výměna hydraulických olejů a hydraulických hadic musí být zaznamenána v revizní knize zvedací pracovní plošiny, viz oddíl 8.6.

8.5 Provozní materiály

Provozní materiál		Výrobce:
Hydraulický olej	Q8 Haydn (22-460)	Kuwait Petroleum GmbH Calor-Emag-Str. 1 D 40878 Ratingen
Plastické mazivo		Tel.: +49 (0)2102 96850 Fax: +49 (0)2102 968590
Plastické mazivo pro póly baterií		

8.6 Revizní kniha

Společně se zvedací pracovní plošinou vám byla dodána také revizní kniha. Do revizní knihy musí být zaznamenávány důležité věci týkající se zvedací pracovní plošiny.

Jsou to např.:

- roční kontroly podle bezpečnostních předpisů
- provedené opravy na podstatných konstrukčních součástech (základní vozidlo pojezdu, teleskopické prvky)
- výměna hydraulických hadic nebo hydraulických olejů.



8.7 Opravy na zvedací pracovní plošině

Opravy na zvedací pracovní plošině smí být prováděny pouze kvalifikovaným personálem.

Jsou-li prováděny opravy na nosných dílech, jako např. svařování na nosných dílech, tak musí být tyto práce zkontrolovány znalcem.

Při opravách se smí používat pouze originální díly výrobce.

Po opravě smí být zvedací pracovní plošina uvedena do provozu pouze tehdy, když byla zjištěna její bezvadná funkce. Přitom musí být opravené oblasti a bezpečnostní zařízení podrobené speciální expertize.

8.8 Náhradní díly

Originální náhradní díly mohou být objednávány u firmy ZARGES GmbH & Co. KG při udání modelu zvedací pracovní plošiny.

9 KONTROLA PODLE BEZPEČNOSTNÍCH PŘEDPISŮ

Základem pro provedení kontroly podle bezpečnostních předpisů je BGG 945 (dříve VBG 14), navíc je nutné použít předpisy BGR 160 (dříve ZH 1/490).

Podle bezpečnostních předpisů oborových profesních organizací musí být zvedací pracovní plošina minimálně jednou ročně odzkoušena k tomu speciálně vyškolenou osobou (znalcem). Tato osoba musí mít na základě odborného vzdělání a zkušeností dostatečné znalosti v oblasti zvedacích pracovních plošin a musí být natolik zběhlá v příslušných předpisech bezpečnosti práce a ve všeobecně uznávaných pravidlech techniky, aby mohla posoudit stav zvedací pracovní plošiny co se týče bezpečnosti práce.

Znalec musí odevzdat svou expertízu a posouzení neutrální a neovlivněné osobními, hospodářskými nebo provozními zájmy. Je nutné provést vizuální a funkční kontrolu, přitom musí být všechny konstrukční součásti zkontrolovány na stav a úplnost a rovněž na účinnost bezpečnostních zařízení.

Provedení kontroly musí být zaznamenáno jako zkušební nález do revizní knihy, minimálně je nutné provést následující záznamy:

- datum a rozsah kontroly s uvedením ještě neprovedených dílčích kontrol,
- výsledek kontroly s uvedením zjištěných nedostatků,
- posouzení, zda uvedení do provozu nebo další provoz nestojí v cestě pochybnosti,
- údaje o nezbytných dodatečných kontrolách a
- jméno, adresa a podpis zkoušejícího.

Provozovatel (podnikatel) je zodpovědný za dodržování termínů kontrol. Vzetí na vědomí a odstranění zjištěných závad musí být provozovatelem písemně potvrzeno s udáním data ve zkušebním nálezu.



10 Odstavení a skladování zařízení

Je-li zvedací pracovní plošina z provozních důvodů odstavena déle než dva měsíce, musí být opatření před, během a po odstávce provedena tak, jak je následně popsáno. Pro odstavení delší než šest měsíců je nutné dodatečná opatření projednat s výrobcem.

10.1 Bezpečnostní ustanovení

Musí být dodržována všechna bezpečnostní ustanovení uvedená v oddílech 2, 6.1, 6.4 a 8.1.

Během vyřazení z provozu musí být zvedací pracovní plošina zajištěna proti použití nepovolanými osobami.

10.2 Skladovací podmínky

Sklad musí mít dostatečnou únosnost pro hmotnost zvedací pracovní plošiny.

Sklad musí být vyhřívaný, suchý a dobře větraný.

Místo skladování musí být vybaveno napájením střídavým proudem o napětí 230 V.

10.3 Opatření před odstavením zařízení

Zvedací pracovní plošinu důkladně vyčistěte, viz oddíl 8.3.

Zkontrolujte hladiny hydraulického oleje, příp. jej doplňte, viz oddíl 5.4.1.

Zkontrolujte stav baterií, příp. je vyčistěte, viz oddíl 6.3.1.

Zajedťte se zdvihací pracovní plošinou na místo skladování.

Zvedací pracovní plošinu postavte na dřevěné špalky tak, aby byla kola volná, viz oddíl 3.3.1 nebo 3.3.2.

Zvedací pracovní plošinu zakryjte bavlněnou plachtou.

10.4 Opatření během odstavení zařízení

Připojte zařízení pro nabíjení baterií, viz oddíl 6.9. Zařízení pro nabíjení baterií může zůstat během odstávky připojeno, nabíjecí proud se automaticky přizpůsobí potřebám baterie.

10.5 Opětovné uvedení do provozu po odstavení

Zvedací pracovní plošinu eventuálně důkladně vyčistěte.

Zkontrolujte hydraulický olej na přítomnost kondenzované vody, příp. jej vyměňte.

Zkontrolujte funkci bezpečnostních zařízení, viz oddíl 2.9.

Proveďte uvedení do provozu podle oddílu 6.3 a následujících. Jsou-li během uvádění do provozu zjištěny závady, pak smí být výtah uveden do provozu teprve po odstranění těchto závad.

Jestliže během odstávky uplynula lhůta pro provedení kontroly podle bezpečnostních předpisů, pak je nutné tuto kontrolu provést před uvedením zvedací pracovní plošiny do provozu.



ZARGES

Prohlášení o shodě ES

ve smyslu Směrnice ES pro stavbu strojů 89/392/EWG, Příloha II A
pro typy strojů podle Přílohy IV
Směrnice ES o elektromagnetické snášenlivosti 89/336/EWG
Směrnice ES "Nízké napětí" 73/23/EWg

Konstrukce stroje

Výrobek: Lift Turbo F7/F9 firmy Zarges

Typové označení: 54960/54983

je vyvinut, zkonstruován a vyroben v souladu s výše uvedenými směrnicemi ES ve výhradní zodpovědnosti

Firma ZARGES GmbH & Co. KG.

Jsou použity následující harmonizované normy:

- DIN EN 292 -- Bezpečnost strojů, přístrojů a zařízení
- DIN EN 349 -- Bezpečnost strojů
- DIN EN 414 -- Bezpečnost strojů
- DIN EN 418 -- Bezpečnost strojů
- DIN EN 60 204.1 -- Elektrické vybavení strojů
- prEN 280 -- Pohyblivé zvedací plošiny

Pro posouzení výrobku co se týče elektromagnetické snášenlivosti byly použity následující normy:

- DIN EN 50081-1 : 1992
- DIN EN 50082-2 : 1995
- DIN EN 61000-3-2 : 1995
- DIN EN 61000-3-3 : 1995

Oznámené místo

Zkušebna VERITAS B.P.26 - 69571 Dardilly, Francie
je zapojena pro

- uchování podkladů podle Přílohy VI Směrnice ES 89/392/EWG
- kontrolu správného použití harmonizovaných norem s potvrzením
- kontrolu poskytnutí předepsaných podkladů podle Přílohy VI Směrnice ES 89/392/EWG
- **Zkouška konstrukčního vzoru, osvědčení o zkoušce (atest) č. 0062/760A/0010/11/02 (Lift Turbo F7)**
- **Zkouška konstrukčního vzoru, osvědčení o zkoušce (atest) č. 0062/760A/0038/02/04 (Lift Turbo F9)**

Weilheim, 01.07.05

ZARGES GmbH & Co. KG
Technika použití – lešeňová a
stoupací technika
Zargesstraße 7
82362 Weilheim

Místo, datum

Podpis

Razítko firmy

V případě změny na zvedací pracovní plošině firmy ZARGES, která nebyla odsouhlasena našim podnikem, ztrácí toto prohlášení svou platnost.



ZARGES

PROSTOR PRO POZNÁMKY

Záruční karta

Provozovatel:	Zařízení: Zarges Lift
Příjmení:	Model:
Jméno:	Sériové číslo:
Ulice:	Datum nákupu:
Místo:	Vyplňte prosím záruční kartu čitelně a zašlete ji nejpozději 20 po obdržení zvedací pracovní plošiny firmy Zarges na firmu ZARGES GmbH & Co. KG.
Podpis:	

Výrobky firmy ZARGES jsou vyrobeny z vysoce jakostních a vybraných materiálů. Před expedicí prochází přísnou výstupní kontrolou. Z tohoto důvodu je pro zvedací pracovní plošiny poskytována záruka 1 rok od data dodávky. Záruka se vztahuje na všechny materiálové, výrobní a konstrukční vady, za které jsme odpovědní. Předpokladem pro záruku je použití zvedací pracovní plošiny firmy ZARGES podle jeho určení a podle Návodu k obsluze, včetně dodržení všech zde uvedených bezpečnostních pokynů a pokynů pro údržbu.

Ze záruky jsou vyloučeny všechny součásti podléhající opotřebení, baterie, tak jako všechny pohyblivé elektrické kabely a hydraulické hadice.

Pod tuto záruku nespadá: přirozené opotřebení, škody způsobené vyšší mocí, škody způsobené neodbornou obsluhou a rovněž změnou zboží.

Plnění záruky je provedeno podle naší volby opravou nebo náhradou za zboží stejné hodnoty. Ručení za následné škody je vyloučeno. Odstraněním závady nevstupuje v platnost žádná nová záruční lhůta. Reklamované zboží je nutné nám ihned zaslat se zaplacenou přepravou.

Odesílatel:

Absender: 	<div data-bbox="1190 1267 1350 1464" style="border: 1px solid black; padding: 5px; text-align: center;">bitte freimachen</div> <p>Firma ZARGES GmbH & Co. KG Postfach 16 30 82360 Weilheim i. OB</p> 
--	---